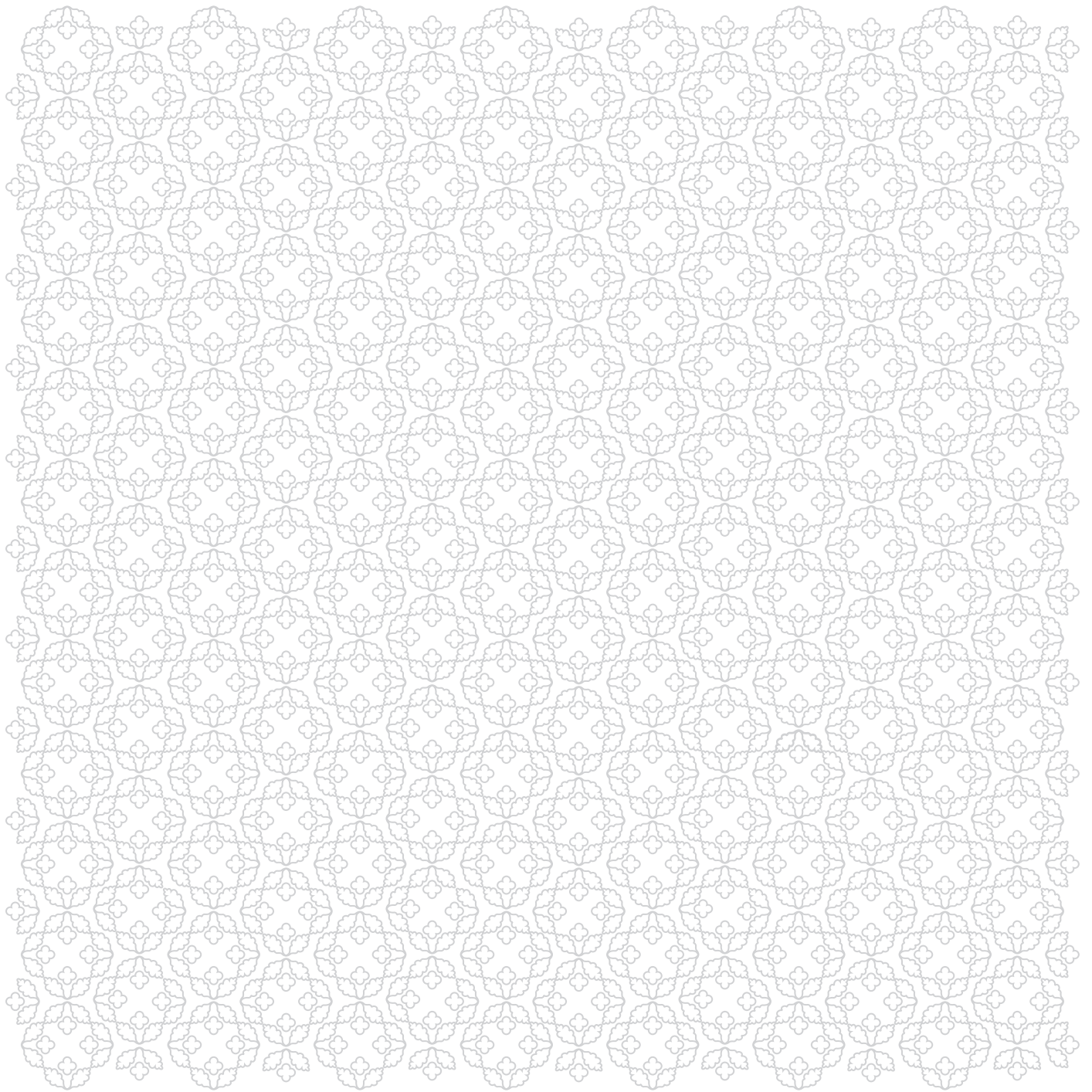




**HAJNÓWKA**  
DUCHOWA WITALNOŚĆ

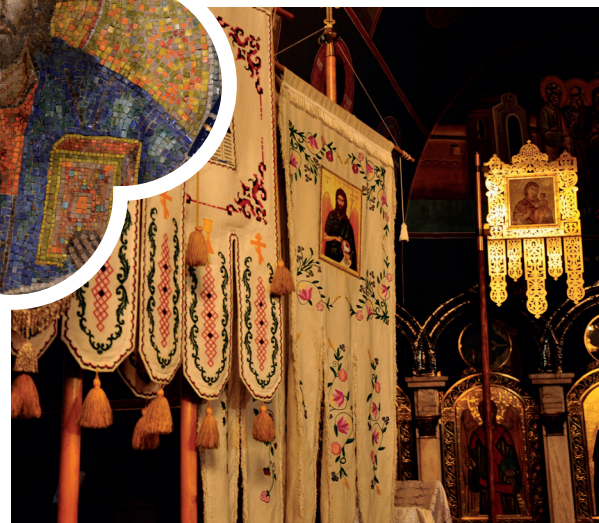
POZNAJ UZDRAWIAJĄCĄ MOC  
DUCHOWOŚCI I WITALNOŚCI  
KRAINY PRASTAREJ PUSZCZY

**HAJNÓWKA. DUCHOWE BOGACTWO PRAWOSŁAWIA.**



## SPIS TREŚCI

- I. WSTĘP 4
- II. WOKÓŁ CERKIEWNEJ SYMBOLIKI 5
- III. SAKRAMENTY W CERKWI PRAWOSŁAWNEJ 16
- IV. JĘZYK CERKIEWNOSŁOWIAŃSKI 20
- V. RÓŻNICE POMIĘDZY KATOLICYZMEM,  
A PRAWOSŁAWIEM, INNE CIEKAWY FAKTY 21
- VI. SZLAKIEM HAJNOWSKICH CERKWI 23
- VII. MIEJSCA MISTYCZNE NIEOPODAL HAJNÓWKI 28



## I. WSTĘP

### GDZIE TKWI WYJĄTKOWOŚĆ PRAWOSŁAWIA? CO JE WYRÓŻNIA SPOŚRÓD INNYCH RELIGII?

Odwiedzając Podlasie, zagłębiając się w ten wyjątkowy region zadajemy podobne pytania niejednokrotnie. Trudno bowiem oderwać wzrok od dziesiątek mistycznych kopuł wznoszących się ku podlaskiemu niebu. Oto prawosławne świątynie – cerkwie – architektoniczne symbole wielowiekowej obecności wyznawców Prawosławia na tych ziemiach. Po rzymskich katolikach, stanowią drugą pod względem liczebności grupę religijną w Polsce. Dzisiaj Kościół prawosławny w Polsce liczy około 600 tysięcy wiernych (z czego ok. 220 tysięcy mieszka na Podlasiu)<sup>1</sup> i ponad 450 duchownych. Wśród tych ostatnich jest 10 biskupów oraz około 100 zakonnic i zakonników. Kościół podzielony jest na 6 diecezji i 230 parafii z 350 świątyniami. Posiada 12 klasztorów i domów zakonnych<sup>2</sup>.

Onikalnym charakterze Podlasia decyduje zamieszkująca je różnorodna mozaika grup wyznaniowych i mniejszości narodowych. Hajnówka jednak jest miastem, które wyróżnia się nawet na tle wielokulturowego, podlaskiego tygla! Poza wyznawcami Prawosławia społeczność Hajnówki tworzą bowiem wyznawcy katolicyzmu, baptyści, zielonoświątkowcy i adwentyści. Można tu odczuć wyjątkowy klimat duchowości płynący z wiary mieszkańców oraz doświadczyć towarzyszących jej tradycji i obrzędów. To wewnętrzne piękno obecne jest nie tylko w obiektach sakralnych, ale przede wszystkim w ludziach.

### JAKIE BYŁY POCZĄTKI PRAWOSŁAWIA W POLSCE?

Prawosławie pojawiło się na ziemiach polskich już w X w., początkowo było związane z Konstantynopolem, następnie z Patriarchatem Moskiewskim. Całkowitą niezależność (autokefalię) uzyskało w 1925 r.

Początki Prawosławia na terenach słowiańskich sięgają misji św. św. Cyryla i Metodego. W połowie XI w. w Krakowie, obok hierarchii łacińskiej, istniała hierarchia słowiańska, a obrządek zachodni sprawowany był w języku słowiańskim. Wraz z poszerzaniem się terytorium Królestwa Polskiego i Wielkiego Księstwa Litewskiego na wschód, znaczne grupy ludności prawosławnej znalazły się w obrębie państwa polskiego. Sytuacja ta uległa zmianie dopiero w wyniku drugiej wojny światowej, kiedy to Kościół Prawosławny w Polsce utracił ponad 90% swojego stanu posiadania<sup>3</sup>.



1 Dane GUS, diecezja białostocko-gdańska; Narodowy Spis Powszechny 2011

2 Męskie znajdują się w: Jabłecznej, Supraślu, Odrynkach, Śakach, Wysowej, Kostomłotach; żeńskie w: Grabarce, Zwierkach, Wojnowie, Turkowicach, Zaleszanach, Holeszowie (źródło: <https://www.orthodox.pl/prawoslawie-w-polsce/>).

3 Narodowy Spis Powszechny 2011, Wyznania Religijne w Polsce 2012-2014

## II. WOKÓŁ CERKIEWNEJ SYMBOLIKI

### ARCHITEKTURA

Prawosławie przepiękna bezkresna symbolika – poczynając od przestrzennego i architektonicznego układu świątyń, po kolory ikon, gesty i słowa modlitw. Każdy symbol przekazuje światu zewnętrznemu wartości duchowe. Niemalże wszystko, co oglądamy w cerkwi przywołuje jakiś aspekt naszego spotkania z wiekiwym Bogiem.

Na Podlasiu najczęściej spotykamy cerkwie budowane na planach:

- **prostokąta** (symbol arki oraz życia na łodzi, symbolizującym Kościół (Cerkiew) i wędrówki do celu życia człowieka – Królestwa Bożego)
- **krzyża** (symbol Krzyża, na którym poniósł śmierć Jezus Chrystus, zbawienia, triumfu nad grzechem i śmiercią)
- **koła** (symbol wiecznego trwania Kościoła (Cerkwi), jej nieskończoności w czasie).

Cechą, która odróżnia cerkwie od innych budynków sakralnych są kopuły. Symbolizują niebo, Boga, świętych i świat anielski. Cebulasta forma nawiązuje do kształtu płomienia świecy, wynoszącego modlitwy do Boga.

Liczba kopuł nie może być dowolna:

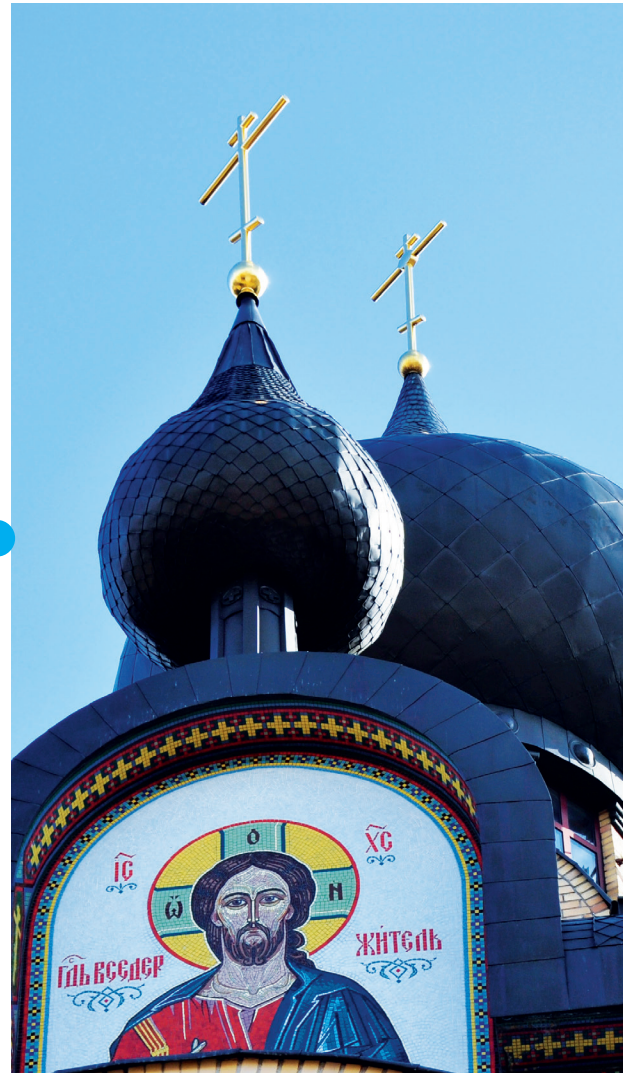
- 1 kopuła symbolizuje jedynego Boga,
- 2 kopuły symbolizują dwoistość natury Jezusa Chrystusa – Boga i człowieka,
- 3 kopuły symbolizują Trójcę Świętą,
- 5 kopuł symbolizuje Jezusa Chrystusa i 4 ewangelistów,
- 7 kopuł symbolizuje 7 sakramentów i 7 dni tworzenia świata,
- 9 kopuł symbolizuje 9 stopni anielskich,
- 13 kopuł symbolizuje Jezusa Chrystusa i 12 apostołów,
- 33 kopuły symbolizują 33 lata życia Jezusa Chrystusa na ziemi.



Na każdej kopule umieszczony jest krzyż, co oznacza, że cerkiew oddaje chwałę Jezusowi Chrystusowi.

Wszystkie cerkwie są orientowane, czyli skierowane ołtarzem na wschód, w stronę, z której ma nadejść Jezus Chrystus podczas drugiego przyjścia – paruzji: *Albowiem jak błyskawica zabyśnie na wschodzie, a świeci aż na zachodzie, tak będzie i przyjściem Syna Człowieczego* (Mt., 24,27).

Nie bez znaczenia pozostaje kolor drewnianych świątyń prawosławnych. Barwy niebieskie poświęcone są Matce Bożej lub Archaniołowi Michałowi. Zielony symbolizuje Ducha Świętego, zaś brąz męczenników.



### DZWONY

Dzwony są nieodzownym atrybutem świątyni. Ich dźwięki niosą modlitwę. Towarzyszą każdemu nabożeństwu, jak i procesji, tzw. „Krestnemu Chodowi”. Są jedynym instrumentem wykorzystywanym w Cerkwi. W odróżnieniu od dzwonów w Kościele katolickim, poruszają się w nich tylko serca, które uderzają o kielichy.



### OTWARTA PRZESTRZEŃ CERKWI

W cerkwi nie ma rzędów ławek. W trakcie nabożeństw wierni stoją – w ten sposób pokazują swój szacunek i pokorę przed Wszechwładcą, Bogiem. Miejsca siedzące wzdłuż ścian są przygotowane wyłącznie dla ludzi starszych i chorych. Otwarta przestrzeń w cerkwi sprzyja swobodzie ekspresji w modlitwie. Możemy stać; żegnać się, gdy mamy natchnienie lub gdy wspomina się Trójcę Świętą; czynić pokłony głową do pasa lub klęczące głową do ziemi oraz modlić się przed ikonami (oczywiście, czynimy to tak, aby nie przeszkadzać innym).



## ŚWIĘTA LITURGIA

Niezapomnianych wrażeń dostarcza udział w prawosławnych nabożeństwach. Tym szczególnym jest tzw. „Boska Liturgia”. Aby mogła być odprawiana, potrzeba obecności minimum 2-3 osób (por. Mt 18,20). Liturgia składa się z trzech części: „proskomidii” (podczas, której przygotowywane są Święte Dary), „Liturgii katechumenów” (antyfona, czytanie Ewangelii), Liturgii wiernych z modlitwami i Symbolem Wiary, modlitwy Ojciec Nasz i Eucharystii. Jej wyjątkowość podkreśla uduchowiony śpiew pieśni liturgicznych w połączeniu z zapachem kadzideł oraz blaskiem świec płonących na świecznikach.

**WAŻNE!** Wchodząc do prawosławnej świątyni należy pamiętać o odpowiednim stroju. Przyjmuje się, że kobiety w cerkwi powinny mieć na sobie długą spódnicę oraz odkrytą głowę – co symbolizuje skromność. Mężczyźni przed wejściem do cerkwi powinni w geście pokory zdjąć nakrycie głowy. Nie na miejscu są krótkie spodnie – nogi i ramiona powinny być zakryte. Należy unikać nazywania liturgii prawosławnej „mszą” – jest to niezgodne z nauką Cerkwi.

## CIEKAWOSTKA

Chusta na głowie kobiety to symbol pokory wobec Boga i szacunek wobec tradycji. Św. Apostoł Paweł pisze: *„Każda zaś kobieta, modląc się lub prorokując z odkrytą głową, hańbi swoją głowę; wygląda bowiem tak, jakby była ogolona. Jeżeli więc jakaś kobieta nie nakrywa głowy, niechże ostrzyże swe włosy! Jeśli natomiast hańbi kobietę to, że jest ostrzyżona lub ogolona, niechże nakrywa głowę!”* (1 Kor 11,5-6). Zarazem symbolizuje godność i czystość, poddanie oraz posłuszeństwo mężowi i Bogu.



### ■ KRZYŻ PRAWOSŁAWNY

Najbardziej charakterystycznym symbolem Prawosławia jest Krzyż słowiański (prawosławny, trój-ramienny, ośmio-końcowy). Górna krótka poprzeczna belka reprezentuje tablicę z literami oznaczającymi: „Jezus Nazareński Król Żydowski”, umieszczoną przez Piłata na krzyżu; kolejna od góry, najdłuższa poprzeczna belka to ta, do której przybite były dłonie Zbawiciela podczas ukrzyżowania; dolna krótka poprzeczna, skośnie skierowana belka to miejsce, na którym spoczywały stopy Chrystusa. Jest ona pochylona w górę po prawicy Chrystusa, a po lewicy w dół. Skośna pozycja tej belki upamiętnia św. Andrzeja Apostoła, który został ukrzyżowany na krzyżu w kształcie litery X. Andrzej był jedynym z Apostołów, który dotarł do przyszłych ziem słowiańskich na północnych wybrzeżach Czarnego Morza i nad Dnieprem. Od tego nazwa „krzyż słowiański”. Ludowa tradycja ma jednak swoją interpretację: „Dobry łotr ukrzyżowany na prawicy Chrystusa poszedł w górę do Nieba, a zły łotr na lewicy poszedł w dół do Piekła” (por. Łk 23,43).



### CEKAWOSTKA

Ciekawostką jest fakt, że Mieszko I umieścił krzyż słowiański na ufundowanych przez siebie naczyniach liturgicznych<sup>4</sup>.

Wierni żegnając się „kładą na swoim ciele symbol krzyża” – czynią ten gest trzema złączonymi palcami (kciuk, wskazujący, środkowy), jako symbol Trójcy Świętej. Dotykają najpierw czoła („Wo imia Otca” – W imię Ojca), później brzucha („Syna”), prawego ramienia („i Świataho” – i Świętego) i na końcu lewego ramienia („Ducha. Amin” – Ducha. Amen). Dwa ostatnie przygięte palce nawiązują do dwoistej natury Chrystusa – boskiej i ludzkiej.

4 H.Borowik, *W Cerkwi Prawosławnej*, Białystok 2009



### ■ ŚWIECE I LAMPKI OLIWNE (ŁAMPADY)

Charakterystyczną częścią wystroju świątyń prawosławnych są świeczniki i lampy oliwne, palące się przed ikonami. Światło w cerkwi jest symbolem Chrystusa, Prawdziwego Światła, Słońca Sprawiedliwości, Światłości Świata, Który oświeca wszystko. Płomień świec symbolizuje tryumf Kościoła oraz dusze gorejące wiarą, miłością do Boga i duchową radością. Nawet składniki, z których wytwarza się cerkiewne świece mają swój symboliczny wymiar. Duchowni wyjaśniają: „Staramy się złożyć Bogu ofiarę z czystego wosku pszczelego oraz z czystej oliwy z oliwek – owoców Bożego stworzenia”. Zazwyczaj podczas Św. Liturgii wierni zapalają dwie świece – jedną w intencji zdrowia, drugą na tzw. „panichidniku” za spokój dusz zmarłych.



fot. J. Charkiewicz



### IKONY (gr. eikon – obraz)

Wyznawców innych religii nierzadko zaskakuje w cerkwiach liczba ikon. Widzimy je niemal wszędzie – na stolikach, pulpitych, zawieszane lub rozpisane na ścianach, nawet na sklepieniu wnętrza najwyższej kopuły. Ikony przedstawiają Chrystusa, Matkę Bożą, świętych oraz sceny z ich życia. Są jak bezgłośnie kazania, które wciągają wiernych w życie duchowe świątyni. Ikona jest oknem do nieba – według św. Jana z Damaszku – kanałem łask. W sposób mistyczny, człowiek modlący się przed ikoną ma żywy kontakt z przedstawioną na niej świętą postacią.

Obowiązkowym gestem wiernych przy wejściu do cerkwi jest znak krzyża i pokłonienie się ikonie ułożonej na anałoju – pulpicie ustawionym na środku świątyni. W dni powszednie znajdziemy tam ikony patronów cerkwi, natomiast w czasie Wielkich Świąt poświęcone danemu świętému. Ikony są nieodzownym elementem każdego prawosławnego domu. Wieszane na ścianach, stawiane w specjalnie przygotowanym do tego miejscu (na półkach) lub umieszczane w narożniku pokoju, nazywanym „świętym kątem”, który musi być ukierunkowany na wschód. Ikony ukazują postaci świętych według określonego kanonu malarskiego: są dwuwymiarowe, w surowej manierze i z przeszywającym wzrokiem, który wydaje się zaglądać do wnętrza naszej duszy.



## ■ WAŻNE! IKONY SIĘ PISZE, A NIE MALUJE.

Proces powstawania ikony jest bardzo pracochłonny i czasochłonny. Towarzyszy mu głęboka modlitwa, podczas której na twórcę spływa słowo Boże. Stąd też mówimy, że ikona jest zapisem słowa Bożego. Technika pisania ikony zakłada określone etapy pracy, które odpowiadają nakładaniu kolorów – od ciemnego do jasnego: na przykład, aby ukazać oblicze, najpierw kładzie się sankirę (ciemnooliwkowy kolor), następnie dokonuje się ochrowania (kładzenie ochry od ciemnej do jasnej), potem podrumianki, a na końcu bielenia nanosi się bieliki. Ikona nie zna światłocieni, ponieważ przedstawia świat absolutnej światłości.

*„Według ikonografów (specjalistów od pisania ikon) każda ikona zawiera: kowczeg i kleimo. W jej środku, w odległości 3-5 cm od brzegów, powstaje zagłębienie zwane kowczeg. Co ważne mogą być też nisze i szkatułki, w których umieszcza się szczątki zmarłych świętych. Takie stosowanie nazwy wskazuje, jak ważny był wizerunek z ikony, z czym możemy go porównać. Wokół powstaje obramowanie – kleimo – czasem bogato zdobione. Kowczeg symbolizuje nasz ziemski świat, natomiast kleimo Boski. Na ikonach aureola świętych jest w świecie ziemskim, i częściowo już w świecie niebiańskim“.*

Etapem kończącym pracę nad ikoną jest naniesienie uświęcającego ją napisu, który odsyła pokazany na niej wizerunek do jego archetypu (pierwowzoru postaci, wydarzenia). Na ikonach pisanych na terenach Rosji posługiwano się literami pochodzącymi zarówno z języka cerkiewnosłowiańskiego, jak i greki. Inskrypcje mogą mieć różną formę, od prostszych, po bardziej ozdobne, najczęściej naniesionych czarną lub czerwoną farbą.



### ■ SYMBOLIKA KOLORÓW W IKONACH

Każdy kolor użyty na ikonie ma swoje sakralne znaczenie – jest nośnikiem konkretnych treści. Jako że ikona jest „pisana światłem”, to i jej kolory się z nim nierozdzielnie łączą. W tej hierarchii pierwsze miejsce zajmuje kolor złoty – wyobraża Bożą świętość, życie wieczne, wspaniałość Królestwa Bożego. *Czerwień* – symbolizuje życie, ludzką naturę Chrystusa i męczeństwo. *Błękit* symbolizuje niebiosa, głębię, nieskończoność, jest to również barwa przypisana Matce Bożej. *Zieleń* – symbol Ducha Świętego, zwiastun nowego życia, kolor proroków. *Purpura* wyraża godność królewską, to kolor występujący na szatach Chrystusa i Bogurodzicy. *Biel* to znak czystości, świętości, prostoty i radości. *Brąz*, odnoszony do wszystkiego co ziemskie i przemijające, symbolizuje pokorę i ubóstwo. *Czerń* – śmierć, piekielna otchłań, ale również głębia wszechświata, wyrzeczenie się dóbr doczesnych.

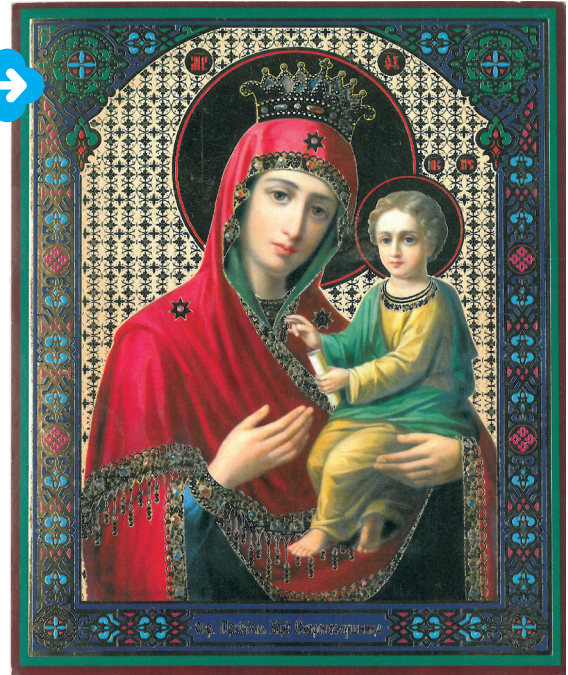
Gesty postaci świętych na ikonach są bardzo istotne. Przemysłany układ dłoni jest podstawowym sposobem przekazania treści i wyrażania emocji.

Najpopularniejsze z nich to:

- przedstawienie Chrystusa z dłonią o wyprostowanych dwóch palcach symbolizuje, że jest On jednocześnie Bogiem i człowiekiem. *Wzniesiona w geście błogosławieństwa dłoń układa się na kształt liter IC XC*, skrótu greckich słów Jezus (ΙΗΣΟΥΣ) Chrystus (ΧΡΙΣΤΟΣ), zawierającego pierwszą i ostatnią literę obu wyrazów; Przedstawienie Chrystusa z dłonią o wyprostowanych trzech palcach symbolizuje, że przynależny On do Trójcy Świętej;



- wskazania – widoczny w typie ikonograficznym Matki Bożej Hodegetrii (Wskazującej Drogę), gdzie Bogurodzica dłonią wskazuje na Chrystusa będącego drogą do zbawienia;



- czułości – pokazuje pełną miłości postawę przytulonych do siebie Matki i Syna, co odpowiadać ma relacjom między Bogiem a człowiekiem. Gesty wyrażające czułość są charakterystyczne dla wizerunków Matki Bożej w typie Eleusy (Umilenije).

### CIEKAWOSTKA

W Bielsku Podlaskim (oddalonym od Hajnówki o zaledwie 30 km) działa szkoła ikonograficzna. Policealne Studium Ikonograficzne zostało powołane w 1991 r. z inicjatywy ks. Leoncjusza Tofiluka, proboszcza parafii św. Michała w Bielsku Podlaskim. W 1995 r. Kuratorium Oświaty w Białymstoku wpisało placówkę do ewidencji szkół niepublicznych pod nazwą „Policealne Studium Ikonograficzne w Bielsku Podlaskim”.

### KONTAKT

**Miejsce:** ul. Żwirki i Wigury 26, 17-100 Bielsk Podlaski  
**Telefon/fax:** +48 85 730 82 82  
**e-mail:** [studiumikonograficzne@gmail.com](mailto:studiumikonograficzne@gmail.com)  
**www.studiumikonograficzne.pl**

### CIEKAWOSTKA

Uczestnicy Warsztatu Terapii Zajęciowej, działającego przy Parafii Świętej Trójcy w Hajnówce, biorą regularnie udział w zajęciach ikonograficznych. Wykonują przepiękne ikony, które są dostępne w sprzedaży w siedzibie Warsztatu, jak i na kiermaszach świątecznych.



### KONTAKT

**Miejsce:** 3 Maja 63, 17-200 Hajnówka  
**Telefon/fax:** +48 85 682 38 03  
**e-mail:** [wtz-hajnowka@o2.pl](mailto:wtz-hajnowka@o2.pl)  
**Godziny otwarcia:** pon.-pt. w godz. 08.00-16.00  
**www.wtz-hajnowka.pl,**  
**fb.com/WTZHajnowka**



## IKONOSTAS

Każda prawosławna świątynia składa się z trzech części: przedsionka, nawy głównej oraz części ołtarzowej – prezbiterium. Charakterystyczną dla cerkwi prawosławnych ścianę pokrytą ikonami nazywa się ikonostasem – oddziela on prezbiterium od nawy. Główny elementem ikonostasu (oprócz ikon) są środkowe Królewskie Wrota (*Carskije Wrata*) oraz boczne drzwi diakańskie. Do części ołtarzowej wstępu nie mają kobiety. Mogą tam wchodzić wyłącznie kapłani oraz mężczyźni i chłopcy pomagający w czasie nabożeństwa (ministranci).

### CIEKAWOSTKA

Ikonostas nie służy odizolowaniu wiernych od prezbiterium, lecz ma podkreślić wewnętrzną tajemnicę sakramentów. Jest to nawiązanie do tradycji dawnej Świątyni Jerozolimskiej, gdzie Najświętsze Miejsce było zasłonięte kurtyną.



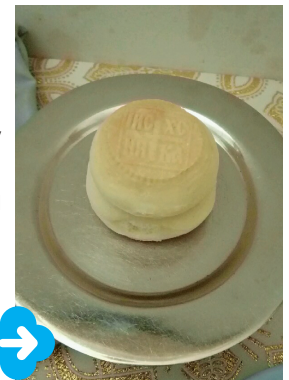
## OŁTARZ – NAJŚWIĘTSZE MIEJSCE

We wschodniej części każdej cerkwi, na wyniesieniu, znajduje się miejsce najświętsze – prezbiterium. W jego centralnej części umiejscowiony jest tron (*prestoł*) – ołtarz, gdzie odprawiana jest Św. Liturgia Eucharystyczna. Ołtarz nazywa się często Świętym Tronem – w świetle prawosławnej wiary jest tam bowiem obecny (pod postacią chleba i wina) sam Bóg.



## PROSFORA (gr. pros fero – przyniesienie)

Prosforą nazywamy biały, pszenny chleb, wypiekany bez zakwasu (prażony). Nazwa pochodzi od zwyczaju pierwszych chrześcijan, którzy dla dokonania Eucharystii przynosili chleb z domu. Obecnie prosfory przygotowywane są przez duchownych na plebaniach. Składają się one z dwóch okrągłych części, co symbolizuje dwoistość natury Chrystusa. Na górnej części stawia się pieczęć przedstawiającą Krzyż. W czasie Boskiej Liturgii z jednej prosfory (tzw. „agnicznej”) w szczególnie sposób wycina się prostokątną część – Agnec (Baranek, Hostia), który następnie „przeobrazi się” w Ciało Chrystusa. Z innych prosfor, zazwyczaj o mniejszych rozmiarach, wyjmowane są cząstki, które symbolizują członków wspólnoty: Ziemskiej i Niebiańskiej Cerkwi. Pod koniec liturgii cząstki te łączą się z Krwią Chrystusa. Małe prosfory przeznaczone są dla osób, które przekazały do proskomidii kartki intencyjne.



### III. SAKRAMENTY W CERKWI PRAWOSŁAWNEJ

WYZNAWCY PRAWOSŁAWIA W SWOIM ŻYCIU DUCHOWYM PRZYSTĘPUJĄ DO SZEŚCIU SAKRAMENTÓW ŚWIĘTYCH, SIÓDMYM ZAŚ JEST SAKRAMENT KAPŁAŃSTWA.

#### CHRZEST I BIERZMOWANIE

W Cerkwi prawosławnej dziecko może być ochrzczone poczynawszy od ósmego dnia życia. Odczytuje się wówczas modlitwę nadania imienia. W praktyce modlitwa ta jest czytana nad dzieckiem, bezpośrednio przed chrztem, natomiast tradycja wyraźnie nakazuje, aby czynić to na podobieństwo nadania imienia Jezusowi, czyli w ósmy dzień po narodzinach. Po 40-u dniach od narodzin matka wraz z dzieckiem powinna przyjść do cerkwi, gdzie duchowny czyta nad nią i nad niemowlęciem modlitwy oraz po raz pierwszy wprowadza dziecko do świątyni. Matka powinna przystąpić do sakramentu spowiedzi i wraz z dzieckiem przyjąć Eucharystię. Wskazane jest, aby w tych sakramentach uczestniczył też ojciec.

Rodzicami chrzestnymi mogą być wyłącznie ludzie wierzący, prawosławni, a nade wszystko rozumiejący, że ich główną odpowiedzialnością jest troska o duchowy rozwój dziecka. Podczas chrztu kapłan wymienia imię każdej z osób Świętej Trójcy i trzykrotnie zanurza dziecko w chrzcielnicy (lub polewa wodą całe jego ciało). Wypowiada wówczas następujące słowa: *Kreszczajetsia rab Bożij (imię) wo imia Otca – Amiń, i Syna – Amiń, i Swiataho Ducha – Amiń (Chrzci się sługa Boży (imię) w imię Ojca – Amen, i Syna – Amen, i Świętego Ducha – Amen)*. Bezpośrednio po chrzcie następuje sakrament bierzmowania. Jest to namaszczenie świętym krzyżmem, sporządzonym z oleju, wina, około 30 pachnących ziół i wonnych olejków (dla podkreślenia bogactwa darów Ducha). Krzyżmo jest poświęcone przez biskupa, ale sakramentu może udzielić każdy kapłan. Namaszcza on czoło, piersi, oczy, nozdrza, uszy, usta, ręce i nogi, aby uświęcić umysł, serce, pragnienia i zmysły, czyli całość ludzkiego działania i podążania za Chrystusem. Bierzmowaniu towarzyszą następujące słowa: *„Pieczęć daru Ducha Świętego”*.





### ■ EUCHARYSTIA

Św. Eucharystia jest sakramentem sakramentów, centralnym i najważniejszym. Ustanowiona została przez Jezusa Chrystusa podczas Ostatniej Wieczerzy. W Cerkwi prawosławnej jest udzielana wiernym pod dwiema postaciami: chleba i wina. Wierni przyjmują Ciało i Krew Chrystusa na czczo, po uprzednio odbytej spowiedzi i udzielonym im rozgrzeszeniu. Przystępować do Eucharystii mogą wyłącznie osoby prawosławne i ochrzczone.



### ■ NAMASZCZENIE CHORYCH (SAKRAMENT CHORYCH)

Istotą tego sakramentu jest modlitwa o uzdrowienie w Imię Jezusa Chrystusa, przy jednoczesnym namaszczeniu świętym olejem. To odzwierciedlenie słów św. Apostoła Jakuba (Jk 5,14-15): *„Choruje ktoś wśród was? Niech sprowadzi kapłanów Kościoła, by się modlili nad nim i namaścili go olejem w imię Pana. A modlitwa pełna wiary będzie dla chorego ratunkiem i Pan go podźwignie, a jeśliby popełnił grzechy, będą mu odpuszczone.”* W czasie sakramentu kapłani siedmiokrotnie czytają Ewangelię oraz modlitwy, w trakcie których „pomazują” chorych olejem.



### ■ POKUTA I POKAJANIE (SPOWIEDŹ)

W cerkwiach nie ma konfesjonałów, lecz spowiedź jest indywidualna. Odbywa się przed tzw. „Analojem” (pulpitem), na którym leży Ewangeliarz i Krzyż. Spowiedź ma charakter troski o duszę człowieka i zakłada dialog.

### MAŁŻEŃSTWO

W Prawosławiu małżeństwo nosi miano uwieńczenia lub koronacji. Istotą małżeństwa prawosławnego jest dążenie do rzeczy ostatecznych poprzez dobrowolne wejście mężczyzny i kobiety w nierozdzielną wspólnotę całego życia. Celem małżeństwa jest przeobrówienie naturalnego związku w miłość chrześcijańską na wzór Chrystusa do Kościoła. Z tego względu wierzy się, że małżeństwo nie kończy się nawet w przypadku śmierci jednego ze współmałżonków. Obrzęd sakramentu małżeństwa składa się z dwóch części: zaręczyn i ślubu – dawniej sprawowano je oddzielnie. Zaręczyny mają miejsce przy wejściu do świątyni.



Kapłan znosi wówczas prośby do Boga o zachowanie naręczonych w pokoju, zgodzie, prawdzie i miłości oraz o zaręczenie ich na wzór Izaaka i Rebeki. Po tej modlitwie naręczeni wymieniają się obrączkami na znak oddawanej sobie nawzajem czci, prawa i odpowiedzialności za szczęście drugiej osoby.

Po zaręczynach odbywają się zaślubiny. Młoda para staje na środku cerkwi, na ułożonej na podłodze białej szacie symbolizującej czystość. Przed nimi, na analoju (pulpicie) umieszcza się Ewangeliarz, wieńce ślubne (korony), krzyż oraz wino. Za naręczonymi stają dwie pary świadków. Kapłan pyta młodą parę, czy ich decyzja wstąpienia w związek małżeński jest świadoma i wolna. Po tzw. „wielkiej ektenii” i specjalnych modlitwach duchowny nakłada na głowy młodych korony, błogosławi ich i wygłasza sakramentalną formułę: *Panie, Boże nasz, ukoronuj ich chwałą i dostojeństwem. Według św. Jana Chryzostoma, wieńce (korony) są symbolicznym uwieńczeniem przedmałżeńskij czystości naręczonych.*

We współczesnej praktyce korony nie są wkładane na głowy przyszłych małżonków, lecz trzymane nad nimi przez świadków (mężczyzn). Sakrament małżeństwa jest początkiem wzajemnej służby i oddania dwojga osób, dlatego też ważnym punktem zawarcia sakramentalnego związku jest przypomnienie młodemu o ich wzajemnych obowiązkach. W czasie zaślubin wspomina się również pierwszy cud Jezusa Chrystusa w Kanie Galilejskiej.

Po litanii i Modlitwie „Ojciec Nasz” kapłan trzykrotnie podaje zaślubionym naczynie z winem. Oznacza to, że odtąd radości, jak i smutki powinny być przez małżonków przeżywane wspólnie. Następnie na znak nierozdzielnej więzi małżeńskiej kapłan łączy ich ręce, nakrywa epitrachylonem (odpowiednik stuy) i trzykrotnie oprowadza wokół analoja z ikoną, przy śpiewie: *Wesel się, Izajaszu, Święci męczennicy i Chwała Tobie, Chryste Boże.* Wreszcie duchowny zdejmuje wieńce, błogosławi młodemu małżeństwu i składa im życzenia.

### KAPŁAŃSTWO

Do sakramentu kapłaństwa przystępują wyłącznie osoby odpowiednio przygotowane do tego, które ukończyły seminarium duchowne bądź studia teologiczne. W Kościele prawosławnym funkcjonują trzy stopnie wyższych święceń kapłańskich: biskup, kapłan i diakon; oraz dwa stopnie niższe: subdiakon (gr. *hypodiakon*, cs. *ipodiakon*) i lektor (cs. *cztec*). Prawosławni duchowni dzielą się na dwie odrębne grupy – kler „biały”, tj. kapłani żonaci oraz kler „czarny” – wywodzący się spośród mnichów. Kandydaci do przyjęcia święceń kapłańskich jeszcze przed nimi muszą zdecydować, do której grupy chcą należeć i uregulować swój stan cywilny. Po przyjęciu święceń wyższego stopnia nikt nie może wstąpić w związek małżeński. Od tych, którzy nie zamierzają wstępować w związek małżeński, oczekuje się zwykle, iż przed przyjęciem święceń zostaną mnichami. Nieżonaci duchowni nie mogą zmienić zdania i zdecydować o wstąpieniu w związek małżeński. Jeśli żona duchownego umiera, nie może on ożenić się ponownie.

### CIEKAWOSTKA

Na kapłana mówi się Ksiądz lub Batuszka, na jego żonę Matuszka. Pejoratywnym i niegrzecznym określeniem jest „pop”.



## IV. JĘZYK CERKIEWNOSŁOWIAŃSKI

CERKIEWNOSŁOWIAŃSKI DAŁ POCZĄTEK WSZYSTKIM JĘZYKOM SŁOWIAŃSKIM. JEST JĘZYKIEM LITERACKIM I LITURGICZNYM UŻYWANYM W CERKWI PRAWOSŁAWNEJ. JEGO NIEZWYKLE BOGATA LEKSYKA ODDAJE ROZMAITOŚĆ TREŚCI DUCHOWYCH. ZNAJDEMY W NIM ELEMENTY CZESKIE (MORAWSKIE), PANOŃSKIE, BUŁGARSKIE, MACEDOŃSKIE ORAZ SERBSKO-CHORWACKIE. W IX W. PISMO ŚWIĘTE I PODSTAWOWE TEKSTY LITURGICZNE ZOSTAŁY PRZEŁOŻONE Z GREKI NA CERKIEWNOSŁOWIAŃSKI. DOKONALI TEGO, POCODZĄCY Z SALONIK, ŚWIĘCI BRACIA – CYRYL I METODY.

### Alfabet cerkiewnosłowiański

а - a	ж - ż	л - l	с - s	ц - c	ь - miękki znak	ѣ - f
б - b	ѕ - z	м - m	т - t	ч - cz	ѣ - je	ѵ - i,w
в - w	з - z	н - n	ѡ, Ѣ - u	ш - sz	ю - ju	
г - g (h)	и - i	о, о, ѡ - o	ф - f	щ - szcz	ѡ, ѡ - ja	
д - d	ї - i	п - p	х - ch	ѡ - twardy znak	ѣ - ks	
ѣ, е - e, je	к - k	р - r	ѡ - ot	ы - y	ѣ - ps	



### Молитва передъ оученіемъ

#### Modlitwa przed uczeniem

Преблагій гдѣ, нисполнѣ намъ  
 благодѣть дѣла твоегѡ сѣгѡ,  
 дарствѡуцагѡ и оукрѣпѡуцагѡ  
 дѡщѣвныа наша силы, дабы, внимѡа  
 преподаваемѡмъ намъ оученію,  
 возраелн мѡ твѣѣ, нашемъ  
 создѡтелю, во славу,  
 родителемъ же нашимъ на оутѣшеніе,  
 цѣрквѣ и оутѣстѡ на пользу.

### Молитва после оученіа

#### Modlitwa po uczeniu

Благодаримъ твѣѣ, создѡтелю, ѡакѡ  
 сподѡбнѡ єсѣ намъ благодѣти твоеѡ,  
 бо єже внимѡти оученію. Благоеловн  
 нашнхъ начальникѡвѡ, родителѣй  
 и оучителѣй, ведѡщнхъ  
 насъ къ познанію блага, и  
 подѡждѣ намъ силѡ и  
 крѣпостѣ къ продолженію  
 оученіа егѡ.

## V. RÓŻNICE POMIĘDZY KATOLICYZMEM, A PRAWOSŁAWIEM, INNE CIEKAWY FAKTY

- Prawosławie – doktryna ortodoksyjnego Kościoła chrześcijańskiego (gr. *orthodoxos* – prawidłowo wierzący; *ortho* – prawidłowo, *doxia* – chwała);
- Polski Kościół Prawosławny jest autokefaliczny, czyli niezależny – stanowi sam o sobie;
- Zwierchnikiem Polskiego Autokefalicznego Kościoła Prawosławnego jest Jego Eminencja Wielce Błogosławiony SAWA, Metropolita Warszawski i całej Polski;
- Postugę Biskupa Hajnowskiego pełni Jego Ekszelencja Najprzewielebniejszy PAWEŁ;



- W Cerkwi nie ma odpowiednika papieża. Patriarcha Konstantynopola nie jest prawosławnym Papieżem, lecz „pierwszym pośród równych”. Głową Cerkwi jest Chrystus;
- Życie religijne Prawosławia wyznacza kalendarz juliański, czyli tzw. „Stary Styl”. Jego daty są o 13 dni wstecz względem kalendarza gregoriańskiego, używanego w chrześcijaństwie zachodnim. Data Wielkanocy w Cerkwi też jest przeważnie inna niż w Kościele katolickim. W Prawosławiu wyznacznikiem są ustalenia Soborów Powszechnych, według których należy zachować chronologię wydarzeń życia Jezusa. Oznacza to, że Wielkanoc zawsze należy świętować po żydowskim święcie Pesach. W Kościele rzymskokatolickim zaś Wielkanoc czasem wypada przed żydowską Paschą. Oznacza to (w kontekście świąt żydowskich), że Chrystus zmartwychwstaje przed Ostatnią Wieczerzą i Ukrzyżowaniem;
- Pascha – Wielkanoc – Święto Świąt, punkt kulminacyjny prawosławnego roku liturgicznego. Paschę rozpoczyna wyjątkowe nabożeństwo: *Jutrznia Paschalna* z Wielkiej Soboty na Wielką Niedzielę. Wówczas procesja wiernych niosących świece trzy razy okrąża świątynię. Wierni witają się „świętym pocałunkiem” oraz słowami *Chrystus Zmartwychwstał – Zaiste Zmartwychwstał (Christos Voskresie – Woistinu Voskresie)*. Królewskie Wrota w ikonostasie pozostają otwarte przez cały tydzień, aby uzmysłowić wiernym, że oto Chrystus otworzył grzesznikom bramy do Raju.

### CIEKAWOSTKA

W noc Zmartwychwstania do wielu prawosławnych parafii dostarczany jest Święty Ogień, który przywozi się z Grobu Pańskiego w Jerozolimie. Wierni zabierają go ze sobą do domów na świecach lub zniczach. Od ponad 2000 lat rokrocznie w prawosławną Wielką Sobotę, po nabożeństwie pod przewodnictwem prawosławnego patriarchy Jerozolimy, lampa znajdująca się w Grobie Pańskim zapala się w nadprzyrodzony sposób za sprawą zstępującego z nieba Świętego Ognia. Świadkowie twierdzą, że zejściu ognia towarzyszą błyski, samoistne zapalenie się świec i lampek oliwnych w świątyni. Istotnym jest, iż przez pierwsze minuty po zejściu, płomień ognia nie parzy. Wówczas ludzie rytualnie „obmywają twarz Świętym Ogniem”.



## VI. SZLAKIEM HAJNOWSKICH CERKWI

W HAJNÓWCE WIERNI KOŚCIOŁA PRAWOSŁAWNEGO MODLĄ SIĘ W CZTERECH CERKWIACH. NAJSTARSZA Z NICH TO CERKIEW CMENTARNA. DLA PORÓWNIANIA: W CAŁYM WOJEWÓDZTWIE PODLASKIM JEST NIECO PONAD 150 ŚWIĄTYŃ. NAJBARDZIEJ CHARAKTERYSTYCZNA CERKIEW HAJNÓWKI TO „MISTYCZNA WIZYTÓWKA MIASTA”, CZYLI SOBÓR ŚWIĘTEJ TRÓJCY.

### SOBÓR ŚWIĘTEJ TRÓJCY

Architektoniczna perła regionu, a jednocześnie duchowa przystań miasta. Przekraczając progi tej niezwyklej budowli doznajemy uczucia zawieszenia między niebem a ziemią. Świątynia może pomieścić 5 000 osób, jest murowana, dwupoziomowa i posiada aż 7 ołtarzy. Została wybudowana w latach 1973-1992 według projektu prof. Aleksandra Grygorowicza, przy współpracy z Jerzym Nowosielskim. Polichromie wewnętrzne w stylu późnobyzantyjskim wykonał grecki ikonograf Dymitrios Andonopulos.

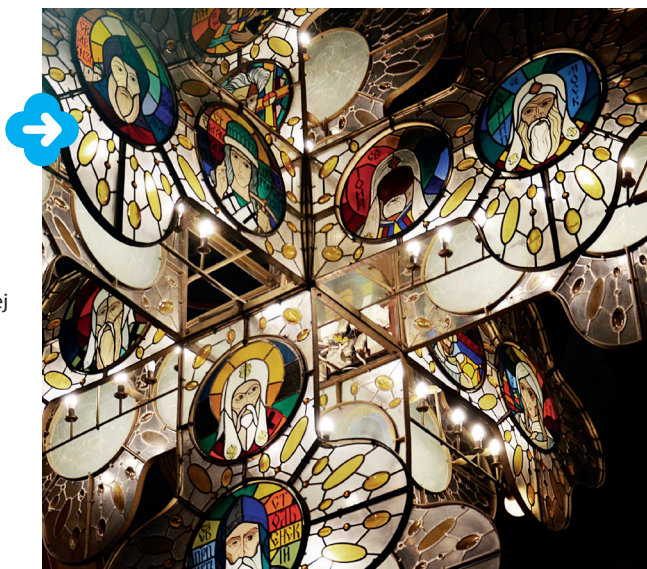


### ■ PANIKADIŁO – ŻYRANDOL

Centralną przestrzeń Hajnowskiego Soboru wypełnia Panikadiło, czyli główny żyrandol w kształcie greckiego równoramiennego krzyża, ozdobiony witrażami Bogarodzicy i słowiańskich świętych. Taki kształt jest rzadko spotykany w prawosławnych świątyniach, to unikat w skali kraju.

Sobór jest także cerkwią z największą w Polsce ilością ołtarzy. Mieści ich aż siedem. W części górnej znajdują się: ołtarz główny – pod wezwaniem Świętej Trójcy, Ikony Matki Bożej Nieoczekiwanej Radości oraz Wszystkich Świętych Ziemi Białoruskiej. W cerkwi dolnej są zaś: pod wezwaniem św. Mikołaja Cudotwórcy, św. Barbary, św. Antoniego Pieczerskiego oraz ołtarz pod dzwonnica pw. św. Wielkiego Męczennika Pantelejmona. Od 2007 r. Sobór jest siedzibą Biskupa Hajnowskiego (pierwszym biskupem był śp. Miron, który zginął w 2010 r. w Katastrofie Smoleńskiej).

**WAŻNE!** Przy Soborze funkcjonuje sklepik z pamiątkami, w którym zakupić można dewocjonaia prawosławne, ikony, książki. Godziny otwarcia: w okresie letnim 10.00-13.00 oraz 14.00-17.00.





## ■ ŚPIEW CERKIEWNY

Śpiew cerkiewny stanowi oryginalny i niezwykle rozdział w historii europejskiej kultury muzycznej. Niemal nieskażony wpływami, zwykle zamknięty w murach świątyni i monasterów, tworzy odrębny świat. Możemy bez wahania powiedzieć, że śpiew cerkiewny jest wielką sztuką. Uderza bogactwem form i brzmień, intensywnością nastrojów i niezapomnianą estetyką. Posiada szczególną wartość, kiedy obcujemy z nim w świątyni. Śpiew cerkiewny, jako część duchowej kultury cywilizacji chrześcijańskiej, powinien być pielęgnowany i przekazywany następnym pokoleniom.



Hajnowski Sobór Świętej Trójcy jest od 1982 r. miejscem, które raz do roku, przez cały tydzień maja, rozbrzmiewa niezwykle, poruszającym serca i dusze słuchaczy, śpiewem chóralnym. Na Międzynarodowy Festiwal Hajnowskie Dni Muzyki Cerkiewnej przybywają do Hajnowki najlepsze chóry z całego świata. Festiwal należy do flagowych wydarzeń w hajnowskim kalendarzu wydarzeń kulturalnych. Skupia wokół siebie wiernych, jak też osoby zainteresowane kulturą i ujmującym śpiewem cerkiewnym. Przy Parafii Soboru Świętej Trójcy funkcjonują aż trzy chóry. Chóru dziecięcego i młodzieżowego można słuchać podczas niedzielnych nabożeństw. Oba zespoły biorą także udział w przeglądach pieśni liturgicznej, muzyki cerkiewnej i konkursach kolędniczych. Chór dorosłych działa nieprzerwanie od 1942 r. i aktywnie uczestniczy w życiu religijnym parafii. Na swoim koncie ma występy w Finlandii, Rosji, Czechach, na Białorusi, Słowacji oraz udział w Międzynarodowym Festiwalu Kolęd Wschodniosłowiańskich w Terespolu. W 2009 r.

został nagrodzony na Międzynarodowym Festiwalu Śpiewów Prawosławnych Kołojskiej Błahowiest w Grodnie na Białorusi. Chór uczestniczył w niemal wszystkich edycjach Międzynarodowego Festiwalu Hajnowskie Dni Muzyki Cerkiewnej, gdzie był wielokrotnie wyróżniany i nagradzany.

Każdy, kto miał okazję słuchać występów konkursowych w Soborze Świętej Trójcy w Hajnowce, nie zapomni łatwo wrażeń i emocji, jakich dostarcza śpiew cerkiewny. To nie tylko doznania artystyczne – to przede wszystkim uczta dla duszy.

## INFORMACJA DLA ZWIEDZAJĄCYCH

Zwiedzanie wnętrza soboru jest możliwe po wcześniejszym uzgodnieniu w kancelarii parafialnej pod numerem tel. +48 85 873 29 71. Również w godz. 10.00-13.00 oraz w godz. 14.00-17.00 (oprócz niedziel i świąt cerkiewnych). Turystów indywidualnych oprowadza pracownik sklepiku znajdującego się obok cerkwi.

## ■ KONTAKT

**Miejsce:** ul. Ks. Antoniego Dziewiatowskiego 15, 17-200 Hajnowka

**Telefon:** +48 85 873 29 71

**e-mail:** [studiumikonograficzne@gmail.com](mailto:studiumikonograficzne@gmail.com)

**Godziny nabożeństw:** pon-czw. godz. 08.00; pt., sob. godz. 08.00, 17.00, nd. godz. 08.00, 10.00, 17.00.

**[www.sobor.pl](http://www.sobor.pl), [www.dekanat-hajnowski.pl](http://www.dekanat-hajnowski.pl)**

### ■ CERKIEW PW. NARODZENIA ŚW. JANA CHRZCICIELA

Wybudowana w latach 1995–2007. Świątynię zaprojektował Jan Kabac. Ma ona kształt dwóch nałożonych na siebie krzyży, składa się z części górnej i dolnej. W cerkwi głównej zwraca uwagę mурowany ikonostas pokryty ceramiczną mozaiką oraz przepiękny połączony żyrandol ważący ok. 800 kg. Przybył do Hajnowki z miejscowości Sofrino pod Moskwą. Ikonostas w cerkwi dolnej jest drewniany i połączony. Oba zostały wykonane przez artystów z Ukrainy.

Nieopodal świątyni, na cmentarzu prawosławnym, stoi niewielka kapliczka *pw. Wszystkich Świętych*. Tutaj także możemy podziwiać wyjątkowy ikonostas – został wykonany ręką mistrza Jerzego Nowosielskiego (artysta, malarz, teolog, filozof, rysownik – uważany za jednego z najwybitniejszych współczesnych pisarzy ikon).



### ■ KONTAKT

**Miejsce:** ul. Mikołaja Reja 12, 17-200 Hajnowka

**Telefon:** +48 85 682 48 84

**e-mail:** [studiumikonograficzne@gmail.com](mailto:studiumikonograficzne@gmail.com)

**www:** [www.hajnowka.cerkiew.pl](http://www.hajnowka.cerkiew.pl)

**fb:** [fb.com/parafiahajnowka](https://www.facebook.com/parafiahajnowka)

#### **Godziny nabożeństw:**

wt.-nd. godz. 08.00 Godziny kanoniczne i Św. Liturgia  
(w sob. Św. Liturgia na cmentarzu parafialnym);

wt., czw.-nd. godz. 17.00 Wieczernia;

śr. godz. 17.00 Akatyst przy lkonie Matki Bożej „Wsiecaryca”.



#### **Kancelaria parafialna jest czynna:**

wt.-pt. w godz. 10.30-12.00, 15.30-17.00;

sob. w godz. 11.30-13.00.

W niedziele i święta kancelaria nieczynna.

## ■ CERKIEW PW. ŚW. DYMITRA SOŁUŃSKIEGO

Wybudowana w latach 1995–2007 według projektu inż. Michała Bałasza. Dwupoziomowa, w części górnej – głównej – można podziwiać dębowy ikonostas oraz niezwykle polichromie wykonane przez ikonografów z Ukrainy (Charkowa, Kijowa, Poczajowa).



## ■ KONTAKT

**Miejsce:** ul. Warszawska 103, 17-200 Hajnówka

**Telefon:** +48 85 683 28 08

**Godziny nabożeństw:**

sob. godz. 17.00 Wieczernia;

nd. godz. 08.00 Akatyst;

godz. 09.00 Św. Liturgia; w przeddzień świąt;

godz. 17.00 Całonocne czuwanie (Wsienocnoje Bdienije);

w dzień święta: godz. 08.00 Akatist, godz. 09.00 – Św. Liturgia.



## CIEKAWOSTKA

Przy należącej do Parafii św. Dymitria ulicy Górnej, (zresztą jednej z najstarszych i najbardziej urokliwych ulic w Hajnówce) ulokowana jest niewielka kapliczka pw. Matki Boskiej Kazańskiej. Została zbudowana w 1986 r. na cmentarzu ofiar okupacji hitlerowskiej w ówczesnej wsi Górne. Każdego roku w dzień Święta Kazańskiej Ikony Matki Bożej (21 lipca) mieszkańcy ul. Górnej uczestniczą w procesji z cerkwi do kapliczki. Tam wspólnie modlą się o wstawiennictwo Matki Boskiej. Następnie, zgodnie z prastarą tradycją, duchowni święcą domy – mieszkańcy w oczekiwaniu na „batuszkę” wynoszą przed domy stoły, na których umieszczają ikonę, chleb, święconą wodę i świecę.



### VII. MIEJSCA MISTYCZNE NIEOPODAL HAJNÓWKI

WĘDRUJĄC DUCHOWYMI SZLAKAMI PRAWOSŁAWIA PO HAJNÓWCE, WARTO UDAĆ SIĘ TAKŻE W JEJ OKOLICE. JEST KILKA MIEJSC – SZCZEGÓLNYCH DLA SPOŁECZNOŚCI PRAWOSŁAWNEJ. WIĄŻĄ SIĘ Z NIMI CUDOWNE HISTORIE, POTWIERDZAJĄCE JAK SIŁA WIARY I GŁĘBOKA MODLITWA KSZTAŁTUJĄ CZŁOWIEKA. TUTAJ DUCHOWOŚĆ PRZENIKA SIĘ Z WITALNOŚCIĄ OTOCZENIA, W KTÓRYM SĄ ULOKOWANE. TAJEMNICZE OSTĘPY PUSZCZY BIAŁOWIESKIEJ, MEANDRUJĄCA RZĘKA NAREW, SZUMIĄCE DRZEWA, NADAJĄ IM MAGICZNEGO UROKU O KAŻDEJ PORZE ROKU.

#### KRYNOCZKA (ŚWIĘTA KRYNOCZKA)

Cudowne źródło w sercu Puszczy Białowieskiej. Położone w odległości 3 km od Hajnówki, niedaleko trasy Hajnówka-Białowieża, w tzw. „uroczysku Miednoje”. W centralnym punkcie Krynoczki wznosi się niewielka drewniana cerkiewka pw. św.św. Braci Machabeusz (z poł. XIX w.). Wyznawcy wierzą, że miejsce posiada cudowną moc. W święto Świętej Trójcy (Zielone Świątki) zmierzają tu setki pielgrzymów, zwłaszcza tych, którzy zanoszą prośby o odzyskanie zdrowia.

#### Godziny nabożeństw:

w okresie letnim w niedzielę godz. 09.00 Św. Liturgia,  
godz. 17.00 Akatyst: nabożeństwa te odprawia się do święta  
Podwyższenia Krzyża Świętego (27 września).

Najważniejsze nabożeństwa na Krynoczce mają miejsce w czasie święta Świętej Trójcy (w poniedziałek po święcie Świętej Trójcy: godz. 09.00 Jutrznia, Św. Liturgia i poświęcenie wody; godz. 17.00 całonocne czuwanie; 22.30 Akatyst ku czci Świętej Trójcy; godz. 24.00 Akatyst ku czci Świętych Braci Machabeusz; we wtorek po święcie Świętej Trójcy: godz. 01.30 Akatyst za zmarłych; godz. 03.00 pierwsza Św. Liturgia; godz. 10.00 główna Św. Liturgia), a także 14 sierpnia (święto Świętych Braci Machabeusz): godz. 09.00 Akatyst ku czci świętych Braci Machabeusz; godz. 10.00 Św. Liturgia, poświęcenie wody i modlitwy na poświęcenie miodu.



#### KONTAKT

Miejsce: Parafia Zaśnięcia Najświętszej Marii Panny,  
ul. Szkolna 2, 17-200 Dubiny,  
Telefon: +48 85 682 40 40

Tradycją jest obmycie chorego miejsca płócienną chusteczką nawilżoną wodą ze źródła. Chusteczkę pozostawia się na ogrodzeniu, jako symbol pozbycia się choroby.



Wrażenie robią także krzyże ustawione wokół Krynoczki. Wierni przynoszą je jako dowód swojej głębokiej wiary, wyraz podzięków za pomoc.

Krynoczka jest jednym z najważniejszych świętych miejsc dla wyznawców Prawosławia w Polsce.



### ■ SKIT ŚWIĘTYCH ANTONIEGO I TEODOZJUSZA PIECZERSKICH W ODRYNKACH

Skit w tradycji wschodniego chrześcijaństwa to miejsce odosobnienia dla mnichów – pustelnia. Skit w Odrynkach jest jedyną prawosławną pustelnią w Polsce. Otoczony malowniczymi bagnami i rozlewiskami rzeki Narew, oddalony od zgiełku cywilizacji – nasycy pielgrzymów spokojem i głęboką wiarą. Znajduje się w uroczysku Kudak, w Odrynkach, w gminie Narew (ok. 30 km od Hajnówki).

Początki skitu wiążą się z 2006 r., kiedy to postawiono na jego terenie pierwszy symboliczny krzyż. Zagospodarowanie pustelni to inicjatywa śp. ks. Archimandryty dr. Gabriela (Jerzego Giby).



fot. M. Nowakowski

W 2009 r. w Skicie świętych Antoniego i Teodozjusza Pieczerskich odbyło się pierwsze nabożeństwo. Mistycznego klimatu nadają temu miejscu małe drewniane cerkiewki i kapliczki zwieńczone złotymi kopułami. W dniach 14-15 września odbywają się w Odrynkach uroczystości z okazji święta patronów pustelni – świętych Antoniego i Teodozjusza. Ojciec Gabriel zmarł 15 listopada 2018 r. i został pochowany na terenie skitu. Ma to swój wymiar symboliczny. Archimandryta był twórcą, duszą i sercem pustelni i tu też jego dusza, serce pozostaną na wieki.

**Informacje dla zwiedzających:**  
kapliczki i cerkiew są otwarte dla wszystkich.

**Godziny nabożeństw:**  
nd. godz. 10.00 Św. Liturgia;  
w Wielkie Święta godz. 10.00 Św. Liturgia.

### ■ KONTAKT

[www.odrynki.pl](http://www.odrynki.pl)  
[fb.com/skitodrynki](https://fb.com/skitodrynki)

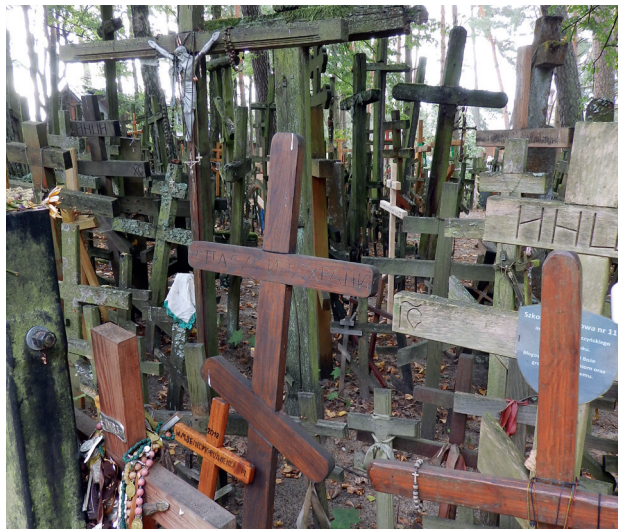


## ■ ŚWIĘTA GÓRA GRABARKA

Dla wyznawców Prawosławia jest to najważniejsze miejsce kultu w Polsce. Używając analogii w celu określenia rangi miejsca należy ją porównać z katolicką Częstochową. Na Świętą Górę Grabarkę od stuleci podążają pielgrzymi z Polski, a także z zagranicy. Niosą ze sobą głęboką modlitwę o pomoc i duchowe wsparcie. Jako symbol pozostawiają tam krzyże, w których „zapisane” są ich troski oraz intencje. Święta Góra Grabarka zapelnia się pątnikami szczególnie raz w roku, w święto Przemienienia Pańskiego (18/19 sierpnia).

Góra zyskała poważanie za sprawą cudownych uzdrowień. Miały one miejsce w I poł. XVIII w. podczas epidemii cholery, która szalała wówczas na Podlasiu. Według parafialnych kronik pewnemu starcowi we śnie zostało objawione, że ratunek można znaleźć na pobliskim wzgórzu. Wierni poszli za głosem Bożym, przynosząc we wskazane miejsce krzyże. Nie tylko modlili się, ale także obmywali i pili wodę ze źródła. Ratunek od choroby znalazły wówczas tysiące ludzi. W podziękę za cud zbudowano w tym miejscu drewnianą kapliczkę, a po latach cerkiew Przemienienia Pańskiego. Świątynia była przebudowywana, upiększana. Niestety w 1990 r. została podpalona i spłonęła doszczętnie. Nowa odbudowana cerkiew została poświęcona w 1998 r. Opiekę nad tym miejscem sprawują od 1947 r. mniszki z żeńskiego klasztoru św. św. Marty i Marii.





### KONTAKT

Prawosławny Żeński Monaster Świętych Marty i Marii  
na Świętej Górze Grabarce

Miejsce: 17-330 Nurzec Stacja

Telefon: +48 507 761 241, +48 85 655 00 10

Fax: +48 85 655 27 92

e-mail: grabarka@pdt.pl, grabarkasklep@o2.pl

www.grabarka.pl

#### Godziny nabożeństw:

*w dni powszednie:* godz. 05.00 nabożeństwo poranne; godz. 08.00 Św. Liturgia; godz. 17.00 nabożeństwo wieczorne; *sob. godz. 06.00 nabożeństwo poranne, godz. 09.00 Św. Liturgia, godz. 17.00 Całonocne Czuwanie; śr. godz. 17.00 Akatyst przed Iwierską Ikoną Matki Bożej; w niedziele i święta:* godz. 10.00 Św. Liturgia, godz. 17.00 nabożeństwo wieczorne

#### Dla zwiedzających:

*w dni powszednie:* w godz. 10.00-17.00; *w soboty:* w godz. 11.00-17.00; *w niedziele i święta:* w godz. 13.00-17.00.



### CIEKAWOSTKA

W cerkwi znajduje się kopia Iwierskiej Ikony Matki Bożej, napisana na Świętej Górze Atos w Grecji. Podarowana została klasztorowi w sierpniu 2000 r.

Na terenie Świętej Góry Grabarki funkcjonuje niewielki sklepik z pamiątkami. Do nabycia w nim są książki, pamiątki związane z miejscem, ikony, przedmioty wykonywane przez siostry w monasterskiej rękodzielni. Sklepik otwierany jest w godzinach zwiedzania, pod warunkiem, że nie trwa w danym momencie nabożeństwo. O szczegóły można zapytać dzwoniąc pod nr tel.: +48 507 761 241 lub pisząc na adres e-mail: grabarkasklep@o2.pl.



### ■ CERKIEW PW. ŚW. MIKOŁAJA W BIAŁOWIEŻY

W centrum Białowieży wznosi się charakterystyczna cerkiew o bogatej historii i duchowości. Świątynia została wybudowana pod koniec XIX w., ufundowana przez cara Aleksandra III jako część kompleksu pobliskiego pałacu carskiego. Zbudowana z czerwonej cegły na planie krzyża greckiego z dwiema wieżami. Najcenniejszymi elementami wyposażenia są przepiękne polichromie stanowiące ilustrację Nowego Testamentu oraz unikatowy ikonostas. Wykonano go z chińskiej porcelany zdobionej japońską majoliką. To jedyny tego typu ikonostas w kraju i jeden z niwielu na świecie.



### ■ KONTAKT

*Miejsce:* ul. Sportowa 9, 17-230 Białowieża  
*Telefon:* +48 (85) 681 25 00  
*Fax:* +48 85 655 27 92  
*e-mail:* [bialowieza@cerkiew.pl](mailto:bialowieza@cerkiew.pl)  
*www.grabarka.pl*

*Godziny pracy kancelarii parafialnej:*  
09.00-12.00; 14.00-16.00  
*Godziny nabożeństw:*  
*sob. godz. 17.00 wieczernia;*  
*nd. godz. 09.00 Św. Liturgia*

Istnieje możliwość zwiedzania cerkwi poza wyznaczonymi godzinami, po wcześniejszym, telefonicznym umówieniu się.

### ■ MĘSKI MONASTER ZWIASTOWANIA NAJŚWIĘTSZEJ BOGURODZICY W SUPRAŚLU

Jego początki sięgają XV w. Wiąże się z dziejami Monasteru Zwiastowania Najświętszej Bogurodzicy, który powstał dzięki fundacji Wielkiego Księcia Litewskiego Aleksandra Chodkiewicza i biskupa prawosławnego Józefa Sołtana. Na terenie monasteru znajduje się cerkiew pw. św. Jana Teologa. Według legendy miejsce na wybudowanie nowego monasteru wskazał krzyż upuszczony przez mnichów do rzeki Supraśl. Po unii brzeskiej klasztor trafił pod zarządek kościoła unickiego. Do Prawosławia powrócił w 1839 r.

II wojna światowa nie oszczędziła głównej świątyni monasterskiej – unikatowa cerkiew została wysadzona

w 1944 r. Pozostały jedynie filary, fundamenty i podziemne mury.

Dzięki zaangażowaniu obecnego Metropolity Warszawskiego i całej Polski SAWY, w II połowie lat 80. XX w. przystąpiono do jej odbudowy. Dziś możemy podziwiać ją w całej okazałości. Cerkiew pw. św. Jana Teologa, tzw.



„Supraska Ławra”, jest także miejscem pielgrzymek. 9 i 10 sierpnia gromadzą się w niej pielgrzymi, by pokłonić się Supraskiej Ikonie Matki Bożej. W Supraślu znajduje się jej kopia – od XIX w. ważny przedmiot kultu.

**Kancelaria parafialna przyjmuje w dni powszednie pon.-pt. w godz. 09.00-13.00, po uprzednim zawiadomieniu telefonicznym: tel. +48 85 718 37 80. W sprawach pilnych kontakt z duchowymi możliwy także podczas nabożeństw w godz. 06.00-08.30 i 16.45-17.45.**

**Godziny nabożeństw:** Codzienne o

godz. 06.00 połunoszcznica, jutrznia;

godz. 07.30 Św. Liturgia; godz. 17.00 wieczernia, powieczерze; śr. godz. 17.00 (po letniej zmianie czasu godz. 18.00) – Akatyst przed Supraską Ikoną Matki Bożej (poza okresem letnim, spotkania z cyklu „Supraskie Środy”);

sb. godz. 17.00 (po letniej zmianie czasu godz. 18.00) – całonocne czuwanie;

nd. godz. 09.00 Św. Liturgia, godz. 17.00 (po letniej zmianie czasu godz. 18.00) – Akatyst ku czci św. Łukasza Chirurga z modlitwami w intencji chorych.

**Informacje dla zwiedzających:** Monaster jest otwarty dla zwiedzających codziennie (oprócz poniedziałków i świąt). Od 1 kwietnia do 31 października: wt.-sob. w godz. 10.00-13.30, 14.30-16.00; nd. w godz. 12.00-16.00. Cisza monasterska: 16.00-17.45. Od 1 listopada do 31 marca: wt.-sob. w godz. 10.00-13.30, 14.30-15.00; nd. w godz. 12.00-15.00. Cisza monasterska: godz. 15.00-16.45. Bracia oprowadzają grupy wyłącznie po uprzednim uzgodnieniu: tel. +48 530 551 778 (w godz. 09.00-16.00). Ostanie wejście zwiedzających do Monasteru odbywa się 20 minut przed ciszą monasterską. Bramy Monasteru zamykane są po nabożeństwie wieczornym.



### ■ KONTAKT

**Miejsce:** ul. Klasztorna 1, 16-030 Supraśl

**Telefon:** +48 85 718 37 80

**e-mail:** monasternmp@gmail.com

**www.monaster-suprasl.pl**

### WARTO ODWIEDZIĆ MUZEUM IKON W SUPRAŚLU

Jedynie, tak wyjątkowe muzeum na Podlasiu. Ukazuje sakralne i artystyczne bogactwo Prawosławia. Mieści się w budynku dawnego Pałacu Archimandrytów na terenie monasteru. Gromadzi ponad 1200 eksponatów: XVIII i XIX-wieczne ikony, przedmioty sakralne, freski. Muzeum ma współczesną, interaktywną formę. Wystawom towarzyszą klimatyczne światła i unoszący się w pomieszczeniach śpiew cerkiewny. Obiekt składa się z 9 sal, których wnętrza są zorganizowane w stylu, np. pustelniczej pieczary, cerkwi lub chaty wiejskiej z domowym ołtarzykiem. Historię klasztoru obrazują XVI-wieczne freski zachowane z ruin cerkwi pw. Zwiastowania NMP w Supraślu.

**Informacje dla zwiedzających:** godziny zwiedzania (codziennie oprócz poniedziałków i dni świątecznych) od 1 maja do 31 sierpnia: wt.-czw., sob.-nd. w godz. 10.00-17.00; pt. w godz. 10.00-18.00; od 1 września do 30 kwietnia: wt.-nd. w godz. 10.00-17.00.

Ostatnie wejście zwiedzających na wystawy odbywa się na godzinę przed zamknięciem muzeum. Od 1 kwietnia do 31 października wejścia na ekspozycję odbywają się co 30 min. Pierwsze wejście mają osoby z rezerwacją. Rezerwacji można dokonać pod nr tel. + 48 509 336 829.

### KONTAKT

**Miejsce:** ul. Klasztorna 1, 16-030 Supraśl

**Telefon:** +48 509 336 829

**e-mail:** [muzeum.ikon@muzeum.bialystok.pl](mailto:muzeum.ikon@muzeum.bialystok.pl)



### ■ PRAWOSŁAWIE W REGIONIE

Wiara i religijna symbolika są elementami integrującymi każdą lokalną społeczność. Szczególnie na terenach wiejskich oraz w małych miasteczkach duchowość wciąż ma swoją niezaprzeczalną siłę. Przykładem tego jest Hajnówka i okolice. Tu, w każdej niemal miejscowości, dostrzeżemy przepiękne architektonicznie cerkwie, skrywające niezwykle historie kaplice. Poznać je można przemierzając wytyczone szlaki kulturowe poświęcone podlaskiemu sacrum. Na wyróżnienie zasługuje samochodowo-motocyklowy „Podlaski Szlak Sakralny” oraz Podlaski Szlak Kulturowy „Drzewo i Sacrum”. Ten drugi, oprócz świątyń, ukazuje piękno starych drewnianych chat, zdobionych charakterystycznymi ornamentami i okiennicami. Jego trasa przebiega przez 7 gmin: Bielsk Podlaski, Orla, Dubicze Cerkiewne, Hajnówka, Czyże, Narew i Zabłudów. Na szlaku uwagę przykuwają także liczne przydrożne krzyże i kapliczki stawiane przez mieszkańców. Miały one strzec wsie przed niebezpieczeństwem powodzi, pożaru i gradu.



Prawosławie kryje w sobie wiele mistycznych tajemnic, wzbudzając ogromną ciekawość osób spoza lokalnej społeczności. Rokrocznie na Podlasie przybywają tysiące pielgrzymów i turystów pragnących, w bezpośrednim kontakcie, odkrywać wschodnie chrześcijaństwo. Publikacja, którą trzymacie Państwo w ręku, stanowi kompendium niezbędnej wiedzy ułatwiającej poruszanie się po duchowym bogactwie Cerkwi i Prawosławia.



**Publikacja została wydana z arcybiskupstwowym błogosławieństwem Jego Ekscelencji Najprzewielebniejszego PAWŁA, Prawosławnego Biskupa Hajnowskiego**

**Opracowanie:**

Urząd Miasta Hajnówka  
Kontakt: ul. Aleksego Zina 1, 17-200 Hajnówka  
Tel. +48 (85) 682 21 80  
e-mail: hajnowka@hajnowka.pl  
www.hajnowka.pl

**Opracowanie merytoryczne:**

Magdalena Chirko – koncepcja układu, zawartości i szaty graficznej  
Emilia Korolczuk – zebranie i opracowanie materiału

**Współpraca:**

Joanna Kiryluk, Anna Pacewicz, Nina Zin, Parafia Prawosławna pw. Św. Trójcy w Hajnówce, Parafia Prawosławna pw. św. Dymitra Sołuńskiego w Hajnówce, Parafia Prawosławna pw. Narodzenia św. Jana Chrzciciela w Hajnówce, Stowarzyszenie „Miłośnicy Muzyki Cerkiewnej”

**Korekta tekstu:**

Anna Gierasimiuk  
Anna Kraśnicka/Białystok subiektywnie – Blog o Podlasiu

**Projekt i opracowanie graficzne, skład i łamanie, druk:**

Logo-Art  
ul. Górna 2G  
17-200 Hajnówka  
e-mail: biuro@logo-art.net

**Zdjęcia:**

Andrzej Janiuk, Jarosław Charkiewicz, Łukasz Lewczuk, Maciej Nowakowski, Zbigniew Dzwonkowski  
Archiwum: Urzędu Miasta Hajnówka, Stowarzyszenia Muzeum i Ośrodek Kultury Białoruskiej w Hajnówce (w publikacji zostały wykorzystane zdjęcia z Ogólnopolskiego konkursu fotograficznego „Podlasie w Obiektywie im. Wiktora Wołkova”),  
Stowarzyszenie „Miłośnicy Muzyki Cerkiewnej”

*Składamy serdeczne podziękowania wszystkim tym, którzy przyczynili się do powstania niniejszej publikacji.*

Wydanie I  
Hajnówka 2019  
Nakład: 1000 egz.  
Egzemplarz bezpłatny  
ISBN 978-83-915077-9-7





**HAJNÓWKA**  
DUCHOWA WITALNOŚĆ



/HAJNOWKAWITA