
Urząd Miasta Hajnówka

wytyczne architektoniczne

Wytyczne architektoniczne należy rozumieć, jako rekomendacje rozwiązań, będące podstawą do wykonania szczegółowych projektów oraz prac adaptacyjnych

Na podstawie oceny dostępności architektonicznej, przygotowano zalecenia, dotyczące priorytetów zapewnienia dostępności, niezbędnych i zalecanych zmian oraz proponowanych rozwiązań tymczasowych.

Stanowiska postojowe i dojazd do budynku

Zaleca się ponowne wyznaczenie miejsc postojowych dla osób z niepełnosprawnościami tak, aby ich parametry były spójne oraz zgodne z przepisami. Stanowiska powinny znajdować się bezpośrednio przy chodniku, do którego różnica wysokości powinna być zniwelowana rampami krawężnikowymi lub innymi dopuszczalnymi przez przepisy i wytyczne rozwiązaniami. Należy także wziąć pod uwagę lokalizację miejsc postojowych dla pracowników z niepełnosprawnościami, jednak ich lokalizację warto ustalić po analizie możliwości wykonania windy w/przy obiekcie.

Ze względu na szeroki chodnik przy dojściu do budynku można rozważyć wykonanie ścieżek dotykowych lub innej formy linii prowadzących, np. umieszczenie rozwiązań uniemożliwiających nawis samochodów nad krawężnikami.

Wejście do budynku

Wejście budynku oznaczono prawidłowo, jednak znajdująca się przy wejściu tablica z wyraźnym napisem „Hajnowski Dom Kultury”, może powodować dezorientację osób przyjezdnych, z demencją, niepełnosprawnością intelektualną lub psychiczną.

Należy szczególną uwagę zwrócić na wykonanie balustrad przy pochylni zewnętrznej, które są niezbędne przy nachyleniu większym niż 5%. Należy upewnić się, że odstęp między nimi mieścił się w granicach od 1m do 1,1m, a ich pochwyty znajdowały się na odpowiednich wysokościach. Zwraca się także uwagę na konieczność wyciągnięcia poręczy poza bieg schodowych oraz sugeruje się wykonanie na ich końcach oznaczeń dla osób niewidomych.

Dodatkowo zabezpieczenia wymaga przestrzeń między schodami, a pochylnią, która grozi ryzykiem przypadkowego zjechania wózka. Najprostszym rozwiązaniem będzie ograniczenie wjazdu elementami małej architektury (np. donicą) lub krawężnikiem.

Na schodach zewnętrznych zaleca się zmianę nakładek antypoślizgowych na rozwiązania płaskie, aby uniknąć potknięcia, jednocześnie należy odświeżyć zapewnienie kontrastu barwnego.

Zaleca się sygnalizację wejścia pasem ostrzegawczym o szerokości 50 cm, zlokalizowanym 50 cm przed drzwiami od zewnątrz i od wewnątrz. Można rozważyć montaż płyty cokołowej na drzwiach zewnętrznych.

W poczekalni sugeruje się wykonanie miejsc odpoczynku odpowiadających potrzebom osób starszych oraz z trudnościami w poruszaniu się (odpowiednie oparcia, podłokietniki, przymocowanie do podłoża), a także zapewnienie przestrzeni dla osób poruszających się na wózkach i rodziców z wózkami dziecięcymi. Dostosowania wymaga również punkt informacyjny, którego niewielki blat znajduje się na zdecydowanie zbyt dużej wysokości, a jego wymiar uniemożliwia wygodne zatrzymanie się osoby poruszającej się na wózku. Należy zwrócić również uwagę na oświetlenie pracownika punktu informacyjnego podczas obsługi klientów. Światło sztuczne nie powinno powodować olśnienia, ani nadmiernego zacienienia twarzy.

Zgodnie z Ustawą o zapewnianiu dostępności osobom ze szczególnymi potrzebami w Urzędzie Miasta obowiązkowe jest stosowanie rozwiązań umożliwiających korzystanie z tłumacza Polskiego Języka Migowego oraz instalacja środków technicznych do obsługi osób słabosłyszących.

Elementy ułatwiające orientację

Układ komunikacyjny budynku jest czytelny, jednak łączenie w nim trzech niezależnych instytucji, bez wyraźnego podziału architektonicznego (np. na niezależne piętra, skrzydła) znacznie utrudnia korzystanie z obiektu. Sytuację utrudnia brak biura podawczego, choć wydaje się on być zasadny, ze względu na sprawniejszą komunikację i skrócony czas załatwiania spraw. Taka organizacja, wymaga jednak bardzo czytelnego, spójnego dla całego budynku systemu oznaczeń podziału na instytucje i oznaczeń kierunkowych. Dobrym rozwiązaniem byłoby przypisanie poszczególnym podmiotom kolorów, którymi wyróżnione byłyby ściany lub drzwi pomieszczeń. Umożliwiłoby to natychmiastową orientację osobom nie znającym języka polskiego, osobom starszym, a także z niepełnosprawnością intelektualną lub psychiczną. Kolory przypisane poszczególnym urządzeniom powinny być wykorzystywane także w oznaczeniach kierunkowych oraz przy tablicach ogłoszeń.

Obecna znaczna ilość i różnorodność informacji, ogłoszeń i oznaczeń powoduje, iż większość z nich jest całkowicie nieczytelna. Tabliczki z numerami i opisami pomieszczeń posiadają refleksyjną powierzchnię, są całkowicie płaskie, a napisy wykonane niewielką czcionką. Najlepszym rozwiązaniem byłoby wprowadzenie oznaczeń bezpośrednio na klamce lub na jej wysokości, na ścianie tuż obok.

Pod kątem spójności i przyjętych podziałów kolorystycznych powinna zostać zaktualizowana główna tablica informacyjna w obiekcie. Należy jednocześnie pamiętać, iż tekst pisany wielkimi i małymi literami, bez kursywy oraz czcionką bezszeryfową jest czytelniejszy, a jego rozumienie ułatwia stosowanie (tam, gdzie jest to możliwe) piktogramów. Tablica nie

powinna także mieć refleksyjnej powierzchni. Ze względu na liczną mniejszość białoruską można również rozważyć tłumaczenie oznaczeń na język białoruski.

Tablice z regulaminami, ogłoszeniami i innymi informacjami, powinny mieć uporządkowany układ, a ich teksty czytelną czcionkę także dla osób słabowidzących i starszych.

Dodatkowo należy pamiętać, iż, zgodnie z Ustawą o zapewnianiu dostępności, podmioty publiczne zobowiązane są do zapewnienia informacji na temat rozkładu pomieszczeń budynku, co najmniej w sposób wizualny i dotykowy lub głosowy. Zaleca się także montaż zegara i kalendarza w widocznym miejscu holu wejściowego.

Komunikacja pionowa

Rozwiązanie komunikacji pionowej jest kluczowym aspektem zapewnienia dostępności obiektu. Spełnienie wymogów Ustawy o zapewnianiu dostępności osobom ze szczególnymi potrzebami w zakresie możliwości dotarcia do wszystkich pomieszczeń, wymaga gruntownej analizy architektonicznej i organizacyjnej, także pod kątem przepisów nie związanych z dostępnością. Najlepszym rozwiązaniem wydaje się montaż windy zewnętrznej, np. przy którymś z końców korytarza lub od strony parkingu dla pracowników. W celu zapewnienia jej pełnej funkcjonalności konieczne jest jednak współdziałanie wszystkich użytkowników obiektu, a także rozpatrzenie zapisów miejscowego planu zagospodarowania przestrzennego, własności terenów przyległych, warunków pożarowych, itd. Dostosowanie do obowiązujących przepisów wymagać będzie także zamontowania platformy schodowej na parterze, po stronie przeciwnej do skrzydła, w którym zlokalizowana zostanie winda. Pełna dostępność parteru wymagać będzie prawdopodobnie utworzenia osobnego wejścia przy dźwigu osobowym oraz zbudowania do niego pochylni zewnętrznej. Rozwiązanie to nie zapewni jednakowego dostępu dla różnych grup, jednak ze względu na skomplikowanie problemu, stanowi to drugorzędną kwestię. W obecnej sytuacji trudne do realizacji wydaje się również planowanie zapewnienia dostępności pomieszczeń zlokalizowanych w piwnicy oraz dostępności wejścia wykorzystywanego obecnie jako wejście dla pracowników. Byłoby to możliwe po zniwelowaniu niewielką pochylnią progu w wejściu oraz montażu dwóch platform schodowych (jednej z parteru do poziomu terenu, drugiej od poziomu wejścia do piwnicy). Ze względu na kosztowność rozwiązania, tej kwestii można przyznać najniższy priorytet w procesie zapewniania dostępności.

Podczas planowania montażu dźwigu osobowego należy pamiętać jednocześnie o konieczności zapewnienia możliwości bezpiecznej ewakuacji lub uratowania osób z trudnościami w poruszaniu, które będą mogły przebywać na kondygnacjach nadziemnych. Dźwig przeciwpożarowy jest rozwiązaniem możliwym, jednak najbardziej kosztownym. Najrozsądniejszym wydaje się więc jednoczesne przygotowanie odpowiednich procedur, przeszkolenie pracowników na wypadek konieczności ewakuacji oraz zaopatrzenie obiektu w urządzenia do ewakuacji osób z trudnościami w poruszaniu się (np. krzesła ewakuacyjne).

Ze względu na duże nakłady finansowe, projektowe i przestrzenne realizacji dostępności wszystkich pomieszczeń w obiekcie, do czasu możliwości realizacji całej inwestycji należy przewidzieć procedury, umożliwiające równy dostęp do pełnego zakresu usług Instytucji. W tym celu niezbędne będzie dostosowanie punktu informacyjnego do wymagań osób ze

szczególnymi potrzebami, a także wykorzystanie przedsiionka sali ślubów (lub wydzielonego z tej przestrzeni stanowiska) do obsługi osób z trudnością w poruszaniu się.

Zapewnienie dostępu poprzez windy i platformy schodowe nie zwalnia z zapewnienia odpowiednich parametrów klatek schodowych. Niezwłocznie powinny zostać podjęte kroki zapewniające bezpieczeństwo użytkownikom. Na drugim piętrze głównej klatki schodowej, na wysokości wzroku, zlokalizowany jest wystający poza lico ściany parapet wewnętrzny. W kilku miejscach tej klatki schodowej znajdują się okna tuż przy posadzce spocznika. Konieczne jest wyrównanie wspomnianego parapetu ze ścianą oraz zamiana okien, nie spełniających wymagań dotyczących wysokości podokiennika, na nieotwierane ze szkłem o podwyższonej wytrzymałości.

Spoczniki klatek głównej klatki schodowej są nierówne i minimalnie nie spełniają wymaganej przepisami szerokości minimum 150 cm. Stopnie również posiadają rozbieżności w wysokości. Podczas gruntownego remontu obiektu, zaleca się wyrównanie powyższych różnic, o ile będzie to możliwe, za pomocą warstw wykończeniowych. Krawędzie stopni schodów powinny wyróżniać się kolorem kontrastującym z kolorem posadzki.

Zarówno przy klatkach schodowych, jak i stopniach na parterze, należy zapewnić poręczę obustronne, wysunięte 30 cm poza bieg schodowy, zawinięte lub zamocowane do ściany. Wysokość i parametry pochwyty powinny być zgodne z przepisami, przy czym zaleca się wykonanie dodatkowych, umożliwiających wygodne korzystanie przez osoby o nietypowym wzroście. Poręczę powinny być ciągłe i odzwierciedlać bieg schodów i warto aby miały kontrastowy kolor.

Komunikacja pozioma

Korytarze w obiekcie spełniają wymagania dotyczące wysokości, przestrzeni manewrowej i szerokości oraz wystających elementów instalacji i wyposażenia. Ujednolicenia wymagają linie prowadzące oraz oświetlenie na drogach komunikacji ogólnej. W części obiektu wykorzystano zmianę nawierzchni w kontrastowym kolorze, co spełnia wymogi utworzenia czytelnych linii prowadzących. Najlepsza pod względem kontrastu kolorystycznego jest wykładzina dywanowa znajdująca się na drugim piętrze, jednak konieczne jest zapewnienie jej trwałego zamocowania do podłoża. Optymalizacji wymaga także oświetlenie na korytarzu prowadzącym do sali konferencyjnej na parterze. Jego intensywne, białe światło zaburza możliwość odczytu kontrastu światłocieniowego przez osoby z dysfunkcją wzroku. Dobrym rozwiązaniem będzie powielenie metod oświetleniowych z pozostałych pięter, w postaci opraw rastrowych wpuszczanych w modułowy sufit podwieszany. Jednocześnie okna znajdujące się na krańcach korytarzy na drugim piętrze wymagają montażu rozwiązań umożliwiających ich całkowite lub częściowe przesłonięcie w słoneczne dni, aby zapobiec ryzyku powstania zjawiska olśnienia.

Należy przy tym pamiętać, iż na drogach komunikacji ogólnej, służących celom ewakuacji, stosowanie materiałów i wyrobów budowlanych łatwo zapalnych jest zabronione.

Korekty wymagają miejsca odpoczynku, pełniące jednocześnie funkcję poczekalni przy drzwiach wejściowych do pokoi pracowników merytorycznych. Umieszczone tam krzesła nie spełniają potrzeb osób z trudnościami w poruszaniu się, np. osób starszych, a przy tym

znacznie zawężają przestrzeń manewrową korytarza. Droga ewakuacyjna dla mniej niż 20 osób może mieć szerokość min. 120 cm, przy czym taka przestrzeń uniemożliwia zawrócenie osobie na wózku i powinna być stosowana tylko w miejscowych przewężeniach. W przypadku montażu siedzisk do oczekiwania w tych przestrzeniach, konieczne jest zapewnienie miejsc z oparciem i podłokietnikami, trwale przytwierdzonych do podłoża. Dodatkowo należy zapewnić czytelną linię prowadzącą, przebiegającą w linii prostej między siedziskami, a ścianą, która uniemożliwi potknięcie osoby z niepełnosprawnością wzroku. Dużo bardziej przyjazne osobom ze szczególnymi potrzebami będzie przeniesienie strefy oczekiwania do przestrzeni w obrębie górnego spocznika klatki schodowej.

Dostępna toaleta

W obiekcie brak toalety dostosowanej do potrzeb osób z trudnościami w poruszaniu się. Remontowane toalety nie uwzględniły wymagań osób z niepełnosprawnościami. Rozwiązaniem, do którego najlepiej byłoby dążyć, jest po jednej toalecie dostępnej w każdym zespole na piętrze. Przy czym raz powinna być to toaleta damska, raz męska. Ze względu na niedawno wykonany remont, możliwe jest także połączenie lub zmiana podziału pomieszczeń higieniczno-sanitarnych w zespole, w którym nie przeprowadzono jeszcze zmian, w celu uzyskania minimum jednej dostępnej toalety na piętrze.

Ustęp ogólnodostępny zgodny z potrzebami osób z niepełnosprawnościami powinien zapewniać nie tylko wymaganą przepisami dostosowaną miskę ustępową, umywalkę oraz poręcz. Konieczne jest zapewnienie przestrzeni manewrowej w pobliżu drzwi, odpowiedniej ilości miejsca do transferu (minimum z jednej, najlepiej z dwóch stron miski ustępowej) oraz przy umywalce. Poręcz przy ubikacji należy lokalizować z obu stron, przy czym ta od strony transferu musi być uchylna. Poręcze powinny być stabilne, zamontowane na odpowiedniej wysokości oraz z zachowaniem adekwatnego przedłużenia i odległości do wyposażenia, do skorzystania z którego służyć.

Warto wziąć pod uwagę takie rozwiązanie przycisku spłukującego wodę, które będzie ułatwiała korzystanie z niego przez osoby z niepełnosprawnością ruchu, np. montaż na bocznej ścianie w pobliżu przedniej krawędzi miski ustępowej. Pozostałe wyposażenie (lustro, uchwyty na papier, ręczniki papierowe, a także przewijaki w przypadku montowania ich w toalecie dostępnej) powinno być mocowane w miejscu umożliwiającym dogodne korzystanie przez osoby ze szczególnymi potrzebami. Należy przy tym pamiętać, iż w przypadku lokalizacji papieru toaletowego na poręczy uchylnej, należy wykorzystywać elementy z dostosowanym do tego dodatkowym uchwytem.

W momencie zapewniania dostępności toalety dla osób z trudnościami w poruszaniu się, należy pamiętać o montażu instalacji alarmowej, przyzywającej pomoc w przypadku zasłabnięć, upadku podczas transferu, itp.

Ze względu na mnogość wytycznych warto przed przystąpieniem do prac remontowych skonsultować projekt wykonawczy z ekspertami ds. dostępności.

Poza przystosowywaniem toalety dedykowanej osobom z niepełnosprawnościami, należy zapewnić bezpieczeństwo korzystania z toalet ogólnodostępnych osobom, których szczególne potrzeby nie obejmują dużych przestrzeni manewrowych oraz poręczy. W tym

celu należy zapewnić drzwi bez progów oraz odpowiedniej wysokości i szerokości, a także wygodnych klamek i blokad łazienkowych. Konieczne jest także czytelne oznakowanie tych pomieszczeń, spójne z systemem informacyjnym całego obiektu. Dużym ukłonem w stronę potrzeb osób z niepełnosprawnością wzroku byłoby zapewnienie informacji dotykowej o rozkładzie toalet na wysokości klamki, na ścianie korytarza przy drzwiach wejściowych do nich.

Pomieszczenia administracyjne, stanowiska pracy i pomieszczenia socjalne

Pomieszczenia biurowe Urzędu znajdują się na drugim piętrze oraz w północno- zachodnim skrzydle na parterze. Większość drzwi nie spełnia wymagań przepisów techniczno-budowlanych ze względu na swoje wymiary lub występowanie progów. Zaleca się zweryfikowanie szerokości drzwi wewnętrznych do pomieszczeń administracyjnych, z przepisami i scenariuszem pożarowym i dostosowanie ich szerokości do wymagań wynikających zarówno z nich, jak i z wytycznych związanych z dostępnością.

Pomieszczenia biurowe w obecnym kształcie dają możliwość aranżacji przestrzeni odpowiedniej do potrzeb osoby ze szczególnymi potrzebami w przypadku jej zatrudnienia, przy czym może to wymagać zmian organizacyjnych (np. zmniejszenia ilości osób w pokoju). Trzeba jednak pamiętać, iż niezależnie od urządzania miejsca pracy dla osoby z niepełnosprawnościami, przepisy techniczno – budowlane zobowiązują do zapewnienia minimalnych odległości pomiędzy wyposażeniem, co pozwala również na wygodne korzystanie przez kobiety w ciąży, osoby otyłe, czy z trudnościami z poruszaniem. Szerokość przejścia ewakuacyjnego w pomieszczeniu przeznaczonym na pobyt ludzi powinna wynosić nie mniej niż 0,9 m, a w przypadku przejścia służącego do ewakuacji do 3 osób – nie mniej niż 0,8 m. W pomieszczeniach z możliwą obsługą klientów, należy pozostawić przestrzeń manewrową 1,5 x 1,5m w pierwszej kolejności dla osoby odwiedzającej.

W Instytucji nie wydzielono pomieszczenia socjalnego. W czasie remontu toalety ogólnodostępnej w jednym z przedsiłonek wygospodarowano miejsce na zlew oraz blat roboczy dla pracowników. Niezależnie od lokalizacji przestrzeni związanej z przygotowywaniem posiłków, napojów lub zmywaniem naczyń prywatnych, powinna ona umożliwiać korzystanie z niej przez osoby ze szczególnymi potrzebami. W tym celu należy zapewnić przestrzeń manewrową przy wyposażeniu, blaty, stoły i sprzęty na wysokości dostępnej dla osób poruszających się na wózkach oraz adekwatną przestrzeń na nogi.

Sale konferencyjne, wykładowe, teatralne, warsztatowe, itp.

Podstawowym elementem zapewniania dostępności w sali ślubów oraz sali konferencyjnej jest umożliwienie korzystania z wydarzeń tam organizowanych przez osoby z dysfunkcją słuchu. Zgodnie z Ustawą o zapewnianiu dostępności osobom ze szczególnymi potrzebami, wyposażenie podmiotów publicznych w urządzenia do obsługi osób słabosłyszących (zwłaszcza pętle indukcyjne) oraz rozwiązania umożliwiające skorzystanie z tłumacza Polskiego Języka Migowego jest obowiązkowe.

Dodatkowo konieczne jest dostosowanie drzwi do tych pomieszczeń do obowiązujących przepisów pod względem wysokości, szerokości oraz braku progów. Warto także podkreślić je kolorystycznie względem ścian.

Podczas aranżowania sali konferencyjnej należy pamiętać o zapewnieniu przestrzeni manewrowej przy miejscu siedzącym dla osoby poruszającej się na wózku oraz stosownej szerokości przejść do niego prowadzących. Również w sali ślubów warto umożliwić osobom z trudnościami w poruszaniu się korzystanie z miejsca, z którego będą mogły w pełni uczestniczyć w wydarzeniu. Ponieważ zapewnienie dostępności dotyczy nie tylko petentów, ale również pracowników, dlatego należy umożliwić osobom ze szczególnymi potrzebami pełnienie funkcji urzędnika przeprowadzającego ceremonię. Do podestu powinien zostać wykonany podjazd, a jego krawędź oznaczona.

Punkty obsługi klienta, kasy

W obiekcie brak wydzielonego punktu obsługi klienta w holu wejściowym. Na parterze zlokalizowano kasę, która jest niedostępna dla osób ze szczególnymi potrzebami, nie tylko ze względu na prowadzące do niej stopnie. Jej lokalizacja wymaga oznaczenia. Dojście do kasy należy uporządkować tak, aby zapewnić minimalne szerokości przejścia. Okienko podawcze jest zdecydowanie za małe i trudne do korzystania przez osoby o wysokim wzroście. Różnica w natężeniu światła między korytarzem, a pokojem pracownika powinna zostać wyrównana. Należy pamiętać, iż oświetlenie pracownika obsługującego kasę musi zapewniać możliwość czytania z ruchu warg. W kasie należy zastosować urządzenia wspomagające obsługę osób głuchych i słabosłyszących. Błat powinien znajdować się na wysokości nie wyższej niż 90 cm.

Całkowicie nieczytelne są informacje dotyczące wysokości opłat. Należy przystosować je do potrzeb osób z dysfunkcją narządu wzroku poprzez zastosowanie odpowiedniej wielkości i kroju czcionki, tekstu łatwego do czytania oraz w miarę możliwości piktogramów.

Pomieszczenia magazynowe, garderoby, pomieszczenia porządkowe

Do Instytucji przynależą pomieszczenia archiwum zlokalizowane w piwnicy. Kluczowa w ich dostępności dla osób ze szczególnymi potrzebami jest możliwość bezpiecznego dostania się na kondygnację podziemną, co w przypadku osób z trudnościami w poruszaniu się oznaczałoby wykonanie dwóch platform schodowych, zgodnie z opisem w części dotyczącej komunikacji pionowej. Ponadto należy zapewnić parametry drzwi i przejść w pomieszczeniach adekwatne do potrzeb osób poruszających się na wózkach.

Dla osób z dysfunkcją narządu wzroku, osób starszych, a także z niepełnosprawnością psychiczną należy zadbać o prawidłowe parametry balustrad i poręczy oraz o odpowiednie oświetlenie o oznaczenie pomieszczeń archiwum. Te rozwiązania, jako mniej kosztowne warto wykonać równolegle z zapewnianiem dostępności w pomieszczeniach biurowych.

Pomieszczenia do pielęgnacji, karmienia i zabawy dzieci

Zgodnie przepisami pracodawca zatrudniający na jedną zmianę więcej niż dwadzieścia kobiet w jednym budynku ma obowiązek wydzielenia pomieszczenia z miejscami do wypoczynku w pozycji leżącej dla kobiet w ciąży i karmiących matek. Wielkość tego pomieszczenia nie może być mniejsza niż 8 m².

W celu ułatwienia załatwiania spraw urzędowych przez rodziców z małymi dziećmi, warto zapewnić minimum przewijaki w toaletach, przy czym nie mogą one utrudniać korzystania z podstawowego wyposażenia toalety. Zaleca się aby przewijaki montowane były zarówno w damskiej, jak i męskiej toalecie, a także, jeśli taka występuje, w toalecie dostosowanej do potrzeb osób z niepełnosprawnościami. Niezależnie od lokalizacji przewijak powinien mieć wymiar przynajmniej 50x70 cm, udźwig 80 kg oraz krawędzie zabezpieczające przed zsunieniem się dziecka. Elementy przewijaka powinny zawierać opis sposobu użytkowania w oparciu o piktogramy i opis w formie czytelnej także dla osób z niepełnosprawnością wzroku.

Istotne dla przyjazności obiektu rodzicom z najmłodszymi dziećmi jest umożliwienie karmienia w miejscu, które rodzice uznają za dogodne. Oczywiście nie może ono utrudniać pracy, ani korzystania z usług obiektów przez innych użytkowników. Należy jednak pamiętać, iż, niezależnie od formy karmienia (piersią, butelka czy innymi formami alternatywnymi), toaleta nie jest miejscem odpowiednim do jedzenia.

Dodatkowo warto pomyśleć o zapewnieniu drobnych atrakcji dla dzieci, na czas oczekiwania wraz z rodzicami. Rozwiązania te nie wymagają szczególnych nakładów i mogą korzystać z materiałów promocyjnych miasta (np. kolorowanki i kredki promocyjne, balony, itp.).

Inne

W celu zwiększenia przyjazności obiektu pracownikom o nietypowym wzroście oraz poruszającym się na wózku, warto zmienić lokalizację włączników na mieszczącą się w przedziale 80-110 cm.

Możliwość ewakuacji

Obowiązek zadbania o osoby ze szczególnymi potrzebami na wypadek na przykład pożaru nakłada na podmioty publiczne Ustawa o zapewnianiu dostępności osobom ze szczególnymi potrzebami.

W celu zapewnienia bezpiecznej ewakuacji osób z dysfunkcją narządu wzroku lub słuchu pomocna jest instalacja urządzeń emitujących sygnały wizualne i dźwiękowe informujące o zagrożeniu. Rozwiązaniem alternatywnym jest przeszkolenie pracowników i wyznaczenie osób odpowiedzialnych za odpowiednie informowanie i kierowanie ewakuacją osób znajdujących się w obiekcie, w tym osób ze szczególnymi potrzebami. Takie procedury zaleca się wprowadzić niezwłocznie, także do czasu ewentualnej realizacji urządzeń zapewniających informację o konieczności ewakuacji. Jednocześnie niezbędne jest zadbanie o czytelność układu ewakuacji. Obecnie, w natłoku informacji pojawiających się na ścianach i tablicach korytarzy, ciężko jest odnaleźć wskazania kierunków ucieczki. Należy w

dostępnej dla wszystkich przestrzeni umieścić widoczny, wypukły, dobrze opisany schemat ewakuacji i rozmieszczenia sprzętu gaśniczego. Obecnie taki plan znajduje się wyłącznie na parterze, przy tym jest niewielki, płaski, bez legendy. Schemat ten musi być czytelny dla wszystkich potencjalnych użytkowników obiektu, również dla osób z niepełnosprawnością intelektualną, spektrum autyzmu, a także niepełnosprawnością wzroku. Warto także drzwi ewakuacyjne z budynku oznaczyć kolorem wyróżniającym je od pozostałych, np. żółtym.

Osobną kwestią jest zapewnienie możliwości ewakuacji osobom z trudnościami w poruszaniu się, zwłaszcza po montażu dźwigu osobowego. Temat ten opisano w części dotyczącej komunikacji pionowej.

Podsumowanie

Obiekt bezwzględnie wymaga zapewnienia dostępności osobom poruszającym się na wózkach i z trudnościami w poruszaniu się. Mając świadomość nakładów finansowych i zmian organizacyjnych związanych z montażem windy lub podnośnika, do tego czasu zaleca się stworzenie procedur obsługi petentów z niepełnosprawnościami w pomieszczeniach, które obecnie są dla nich dostępne.

Równolegle z zapewnianiem wejścia na wszystkie kondygnacje osobom z trudnościami w poruszaniu się, należy planować możliwość ich ewakuacji, a także wykonanie minimum jednej dostępnej toalety.

Kolejnym priorytetem jest czytelność informacji i oznaczeń w całym obiekcie, a także zapewnienie dostępności punktu informacyjnego. Niezwłocznie należy zapewnić możliwość odnalezienia się w obiekcie, odczytania regulaminów i ew. cenników, a także zapoznania się ze schematem ewakuacji zarówno osobom z dysfunkcją narządu wzroku, niepełnosprawnością intelektualną, jak i spektrum autyzmu.

W celu zapewnienia pełnej dostępności obiektu, niezbędna jest współpraca wszystkich podmiotów mających w nim swoje siedziby. Tylko rozwiązania uwzględniające potrzeby wszystkich trzech urzędów oraz wspólna strategia i spójne dla całego budynku rozwiązania pozwolą zapewnić możliwość intuicyjnego, samodzielnego korzystania z obiektu przez wszystkie grupy osób ze szczególnymi potrzebami.

Podstawa prawna i merytoryczna:

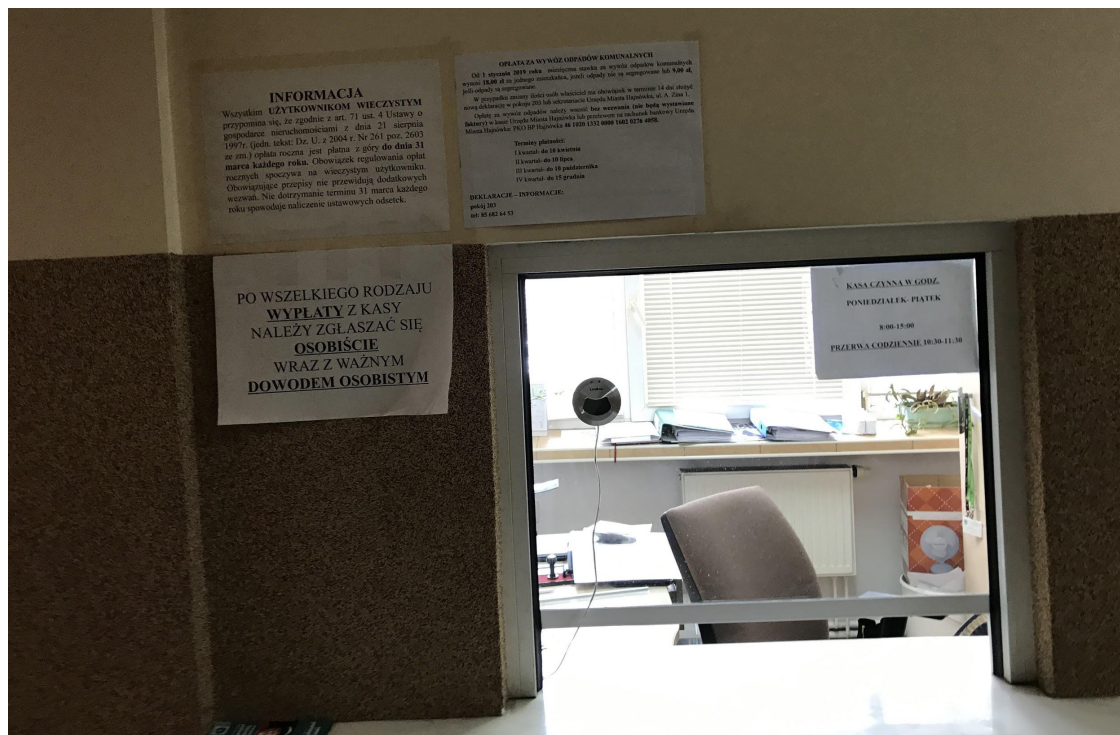
1. Ustawa z dn. 19 lipca 2019 o zapewnianiu dostępności osobom ze szczególnymi potrzebami;
2. Rozporządzenie Ministra Infrastruktury z dnia 12 kwietnia 2002r. w sprawie warunków technicznych, jakim powinny odpowiadać budynki i ich usytuowanie (z późn. zm.);
3. Rozporządzenie Ministra Spraw Wewnętrznych i Administracji z dnia 7 czerwca 2010 r. w sprawie ochrony przeciwpożarowej budynków, innych obiektów budowlanych i terenów;
4. Rozporządzenie Ministra Pracy i Polityki Socjalnej z dnia 26 września 1997 r. w sprawie ogólnych przepisów bezpieczeństwa i higieny pracy;
5. Ministerstwo Inwestycji i Rozwoju „Standardy dostępności budynków dla osób z niepełnosprawnościami uwzględniając koncepcję uniwersalnego projektowania – poradnik”, Warszawa 2017.;
6. K. Kowalski „*Włącznik projektowanie bez barier*”, Fundacja Integracja, Warszawa 2018.

DOKUMENTACJA FOTOGRAFICZNA



Fot. 1 (po lewej). Główna tablica w budynku z refleksyjną powierzchnią i różnymi oznaczeniami w odrębnych instytucjach.

Fot. 2 (po prawej). Całkowicie nieczytelne informacje na tablicach wewnątrz obiektu.



Fot. 3. Różnica w natężeniu oświetlenia w kasie powodująca oślnienie.



Fot. 5 (po lewej). Wystający parapet na wysokości skroni.

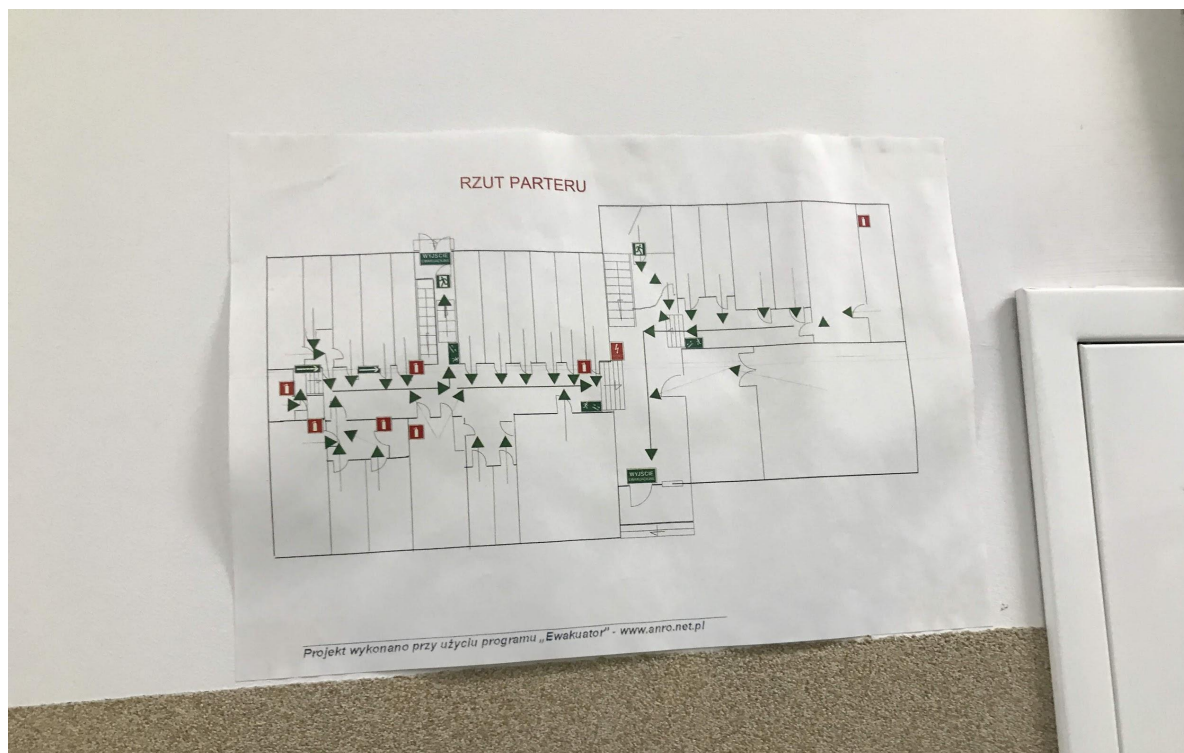
Fot. 6 (po prawej). Stopnie na parterze.



Fot. 7. Otwieralne okno na poziomie spocznika.



Fot. 8. Miejsca odpoczynku bez podłokietników, nie przytwierdzone i zawężające komunikację.



Fot. 9. Nieczytelny plan ewakuacyjny.



Fot. 10. Próg w toalecie.



Fot. 11. Niedostępna toaleta.



Fot. 12. Aneks socjalny bez odpowiedniej przestrzeni dla osób poruszających się na wózkach.